

au pied 
de l'échelle
cpe

***Programme
éducatif*** 2022

Table des matières

Équipes et collaborateurs à la rédaction	4
Pourquoi écrire un programme éducatif ?	5
Notre historique	6
Notre mission	7
Le personnel du CPE	8
Rôles et tâches des éducatrices	9
Nos valeurs privilégiées	11
L'autonomie	12
Confiance et estime de soi	13
Respect de soi et des autres	14
Santé et sécurité	15
Épanouissement et sens des responsabilités	16
Philosophie générale de notre pédagogie	17
Le quotidien dans les installations: Favoriser le développement global, les saines habitudes de vie, le jeu actif et la vie en collectivité	18
Arrivée des enfants au CPE et accueil dans les locaux	19
Rangement	20
Collation	21
Moment de l'hygiène	22
Les périodes de jeux (intérieurs et extérieurs)	23
La période du dîner	24
Préparation à la sieste	25
Réveil progressif	26
Collation de l'après-midi	26
Jeux et départ de fin de journée	27

Qu'en est-il des sorties et des activités spéciales au CPE?	28
La réussite éducative et la transition scolaire	29
L'importance que nous accordons à la communication et au partenariat avec les parents	30
Comment se parler?	30
Nos moyens de communication	31
Les trois grands aspects de notre approche pédagogique qui demandent de la réflexion et des interventions structurées de la part des membres du personnel du CPE.....	32
Comprendre la structuration des lieux.....	32
Favoriser le sentiment de sécurité affective et les interactions positives avec les enfants.....	34
Les attitudes d'interventions	37
Stimuler le développement global de l'enfant: Les domaines de développement	39
Le développement physique et moteur	39
Le développement cognitif	40
Le développement langagier.....	41
Le développement social et affectif	42
Conclusion	44

Équipes et collaborateurs à la rédaction

Rédaction

Isabelle Lavigne, directrice pédagogique

Comité de lecture

Ginette Veillette
conseillère pédagogique BC

Adriana Suarez
conseillère pédagogique BC

Chantale Vezeau
conseillère pédagogique BC

Marie Eve Bouthillier
Directrice d'installation

Participation au contenu

Dany De Cotret, Marie-Lyne Turmel
et Stéphanie Lavigne

Participation à la réflexion

Les équipes des trois installations du CPE

Design graphique

Sarah Philipps

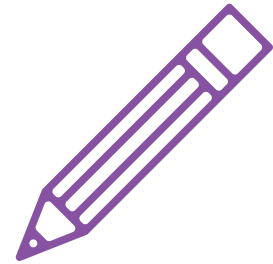
Adopté par le Conseil d'administration le

9 septembre 2020

Mis à jour le

16 février 2022, en respectant
les attentes ministérielles.

Pourquoi écrire un programme éducatif ?



La rédaction du programme éducatif du CPE est nécessaire, car il représente en quelque sorte les couleurs, l'essence même de qui nous sommes. Étant donné que le CPE s'est doté de valeurs et a pris des décisions quant à ses orientations pédagogiques au fil de son évolution, ces dernières se sont construites et définies avec les personnes qui y travaillent ainsi qu'avec les parents qui le fréquentent. Il est donc essentiel de mettre des mots sur ces évolutions tout en expliquant aux futurs parents utilisateurs ce qui nous différencie des autres CPE. Ces informations leur serviront donc d'outil de référence pour faire leur choix de service de garde.

Nous souhaitons aussi que notre programme éducatif assure la continuité et la cohérence des actions au sein des trois installations du CPE. Comme il touche à tous les intervenants, il sert donc d'outil de référence et de base pour nos discussions qui portent sur l'amélioration de nos interventions, décisions et services. Nous voulons également qu'il ait comme fonction d'informer les parents sur le projet éducatif qui guide nos équipes de travail et du même coup, qui guide l'éducation de leurs enfants. À cet effet, c'est ici que la collaboration prend toute sa signification, car nous avons une grande influence sur le développement de ces derniers. Il est donc important que les parents fassent des choix éclairés qui répondent à leurs valeurs et attentes pédagogiques.

Finalement, notre programme éducatif représente une photo de qui nous sommes en 2020. Étant donné que nous évoluons constamment en fonction de nos réflexions sur la qualité de nos services, ce dernier se modifiera avec nos discussions et réflexions pour garder une image actuelle du CPE.

Notre programme éducatif progressera donc dans le temps et sera mis à jour régulièrement.

Notre historique

La croissance de notre corporation s'étend sur près de 40 ans. Son évolution depuis 1981 a suivi celle de toute l'organisation provinciale du réseau des services à la petite enfance. Le CPE Au pied de l'échelle compte trois installations de quatre-vingts places (80) chacune ainsi qu'un bureau coordonnateur de sept cent quatre-vingt-onze (791) places ce qui totalise 1031 places réparties sur le territoire des villes de Brossard et de St-Lambert et des arrondissements de Greenfield Park et de Lemoyne.

Notre histoire commence avec la garderie Trans-Urbaine, une corporation sans but lucratif, qui a vu le jour le 12 avril 1981. À cette époque, elle détenait un permis de soixante-cinq (65) places, dont dix (10) poupons et cinquante-cinq (55) enfants de plus de 18 mois.

Le 27 mai 1999, la garderie change de raison sociale et devient le centre de la petite enfance Au pied de l'échelle. En octobre de la même année, elle implante son volet familial qui compte cinquante (50) places.

À partir du 4 décembre 1999, le CPE acquiert de nouveaux locaux et ces derniers déménagent au 4955, boul. Grande-Allée à Brossard. Cette nouvelle installation se voit attribuer quinze (15) places subventionnées supplémentaires, ce qui lui donne un total de quatre-vingts (80) places réparties comme suit: (10) poupons et soixante-dix (70) enfants de plus de 18 mois. Toutefois, la croissance du CPE est loin d'être terminée. À la demande du ministère de l'Emploi, de la Sécurité Sociale et de la Famille, le volet familial passera de cinquante (50) à cent vingt (120) places en janvier 2004. Une nouvelle installation de quatre-vingts (80) places, située au 4205, boul. Rome à Brossard, ouvre ses portes en 2005.



Par ailleurs, une fusion se fait en mai 2006 avec le CPE Le Baobab et une troisième installation de quatre-vingts (80) places vient ainsi enrichir la corporation. Cette installation est située au 2200, rue André à Brossard.

Au même moment, le CPE Au pied de l'échelle faisait une demande d'agrément d'un bureau coordonnateur pour la garde en milieu familial et se voyait accorder celui-ci en juin 2006 par le ministère de la Famille et des Aînés. Le CPE Au pied de l'échelle termine donc son développement avec cette bonne nouvelle qui lui permet de devenir le bureau coordonnateur de la garde en milieu familial du territoire des villes de Brossard et de St-Lambert et des arrondissements de Greenfield Park et Lemoyne. L'agrément est renouvelé tous les 3 ans pour la période prévue à la Loi et selon les mêmes conditions.

Notre mission

Les milieux de garde québécois sont des services éducatifs ayant une triple mission et des objectifs auxquels le CPE adhère. Chaque enfant, de même que sa famille, doit pouvoir trouver dans un SGEE un environnement accueillant, positif, respectueux et attrayant, dans lequel il peut s'épanouir et découvrir le monde qui l'entoure. En s'acquittant de la triple mission présentée ci-après et en respectant les objectifs qui la définissent, le CPE Au pied de l'échelle met également en œuvre des stratégies nécessaires pour bien préparer les enfants à l'école et à la vie. Voici la triple mission auquel le CPE adhère et qui est celle de tous les SGEE du Québec :

- 1 Assurer le bien-être, la santé et la sécurité des jeunes enfants qu'ils accueillent
- 2 Offrir un milieu de vie propre à accompagner les jeunes enfants dans leur développement global
- 3 Contribuer à prévenir l'apparition de difficultés liées au développement global des jeunes enfants et favoriser leur inclusion sociale.

Le CPE Au pied de l'échelle souhaite se démarquer des autres milieux de garde. Pour y arriver, la mission qu'il adopte est axée sur la mission des SGEE et inclut plus précisément ce qui suit afin de développer un milieu de vie plus grand qu'un service de garde :

- Offrir un environnement physique et humain qui soit adapté aux enfants qui nous sont confiés
- L'ensemble des intervenantes est motivé par le souci du bien-être des enfants et par une volonté de les faire grandir
- La clé de la réussite s'observe par le lien de confiance et la collaboration établis entre les enfants, les parents et les intervenantes

Les objectifs qui sont privilégiés

Les moyens pour arriver à répondre à notre mission sont décrits dans notre programme éducatif, notamment dans la section des valeurs privilégiées et dans la partie qui décrit le quotidien dans les installations. En lisant ces sections, vous verrez que ce qui est important pour nous c'est de s'assurer que chaque enfant se développe de façon harmonieuse, selon son propre rythme. Nous accordons donc une grande importance à son bien-être. Ce respect se traduit au quotidien par des gestes simples comme le sourire que ce dernier reçoit quand il arrive au CPE ou par les paroles d'encouragement qu'il entend lorsqu'il fait un bon coup!

Par ailleurs, notre mission touche aussi à tous les autres acteurs et partenaires qui gravitent autour des enfants qui évoluent au CPE. Pour notre part, nous sommes en constante évolution pour améliorer nos pratiques professionnelles tout en nous souciant de la valorisation du rôle parental et du sentiment d'appartenance au CPE des parents qui collaborent avec nous au développement de leur enfant.

Il est donc évident que le CPE a les mêmes objectifs que l'ensemble des SGEE du Québec et qui se résument comme suit. Leur application sera expliquée et démontrée dans les prochaines pages.

- 1 Favoriser la qualité éducative du service de garde
- 2 Favoriser la cohérence des pratiques éducatives
- 3 Favoriser la continuité.

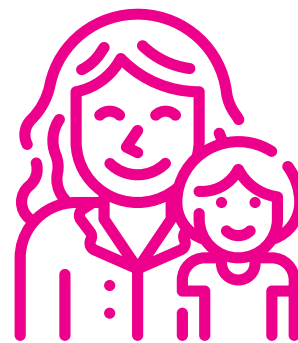
¹ Accueillir la petite enfance, Programme éducatif pour les services de garde éducatifs à l'enfance, version 2019, Direction des communications, Ministère de la Famille, pp.2-6

² Idem, p. 7 et 8.

Le personnel du CPE

Au CPE, les éducatrices et membres du personnel des installations ainsi que l'équipe de direction sont des professionnelles de la petite enfance qui sont formées et qui possèdent des connaissances variées pour répondre aux besoins des enfants dont elles ont la responsabilité. Une des fonctions principales de ces dernières consiste à créer un milieu de vie propice au développement moteur, cognitif, langagier, social et affectif des enfants en établissant avec ceux-ci une relation significative sur le plan affectif. Elles ont également pour rôle de concevoir, d'organiser, d'animer et d'évaluer des activités éducatives qui favorisent le développement global des enfants. Ces rôles sont complexes, car ils impliquent la compréhension et la mise en place du programme éducatif du ministère de la Famille sur tous ses plans. Plusieurs moyens sont donc mis en place permettant son application et assurant ainsi un travail de qualité de la part de toute l'équipe.

Les éducatrices et l'équipe de direction participent à l'établissement d'une étroite relation de partenariat avec les parents, leurs collègues et les autres partenaires du milieu afin qu'il y ait concertation sur les interventions à effectuer auprès des enfants. Elles sont donc tenues de participer activement et de façon régulière au travail d'équipe avec ces derniers. Cette fonction de travail requiert une grande capacité d'écoute, de l'ouverture d'esprit, de la créativité et un grand sens de l'organisation. Elles ont notamment la responsabilité de se référer aux connaissances actuelles en lien avec le développement de l'enfant et de contribuer à prévenir l'apparition de difficultés. Pour ce faire, elles mettent en place un processus d'observation et d'interventions



concertées avec les parents. Si des démarches sont nécessaires afin d'obtenir des réponses à leurs questionnements, des références vers des spécialistes seront alors proposées aux parents. Ces démarches sont parfois souhaitables afin de comprendre les difficultés observées et pour mettre en place un cadre pour prévenir leur évolution et impacts une fois rendus à l'école.

Au CPE Au pied de l'échelle, l'équipe de direction adhère à la description du rôle de l'éducatrice que promeut le ministère et croit aussi que le rôle de celle-ci est complexe et varié. Ce dernier contient trois axes bien précis : la mission éducative, les soins de base et la mission sociale. Voici un tableau qui les résume concrètement.

³ *Profession d'éducatrice et d'éducateur à l'enfance*, Texte de cours (2007), Cégep à distance, p. 22 et <http://www.mfa.gouv.qc.ca/services-de-garde/personnel-des-services-de-garde/etre-educateur/>

⁴ Informations tirées de *Profession d'éducatrice et d'éducateur à l'enfance*, Texte de cours (2007), Cégep à distance, pp. 25-29, de D. Berger, L. Héroux et D. Shéridan (2005). *L'éducation à l'enfance, une voie professionnelle à découvrir*, Gaëtan Morin éditeur, pp. 85-86 et de *Une carrière pleine de vies, éducatrice/éducateur à l'enfance* (2008). Édition Direction des relations publiques et des communications, Ministère de la Famille et des Aînés, Dépôt légal - Bibliothèque et Archives nationales du Québec, pp. 8 et 9.

Rôles et tâches des éducatrices

Axe

Mission éducative

Tâches

Voir à l'organisation physique, matérielle et pédagogique du service de garde.

Effectuer des interventions liées au développement global et à l'intégration de l'enfant.

Actions quotidiennes

Collaborer à l'élaboration et à la mise en pratique du programme éducatif existant

Ce programme a cinq principes directeurs qui sont:

- Chaque enfant est un être unique = donc, respecter le rythme de développement et les besoins individuels.
- Le développement de l'enfant est un processus global et intégré = il faut donc tenir compte de ses habiletés et de toutes les dimensions de sa personne.
- L'enfant est l'acteur principal de son développement = il construit sa connaissance de lui-même, des autres et de son environnement (il ne faut donc pas forcer les apprentissages).
- L'enfant apprend par le jeu = le jeu est sa principale activité.
- Le partenariat entre le SGEE et les parents est essentiel au développement harmonieux de l'enfant = la qualité des interventions mises de l'avant par le SGEE en partenariat avec les parents a un impact important sur le développement. Naturellement, nous gardons à l'esprit que le parent est le premier éducateur de l'enfant et les échanges sollicitent leur expertise.

Établir des règles de fonctionnement du milieu (exemple, comment répondre aux besoins des enfants lors de la sieste).

Développer des outils de travail (comme l'utilisation d'Amisgest).

Aménager les lieux physiques.

Planifier un programme d'activités qui tient compte des intérêts et habiletés des enfants.

Dresser une liste des achats.

Disposer le matériel à la portée des enfants.

Effectuer l'entretien des locaux et du matériel.

Créer un milieu de vie harmonieux qui favorise le développement de l'enfant sur les plans:

● physique et moteur ● social et affectif ● cognitif ● langagier.

Accueillir tous les enfants, sans discrimination à l'égard de leurs besoins et ce, en fonction de nos ressources humaines et financières.

Respecter les règles d'éthique de la profession contenues dans le Code d'éthique pour les éducatrices et le personnel du CPE du Regroupement des CPE de la Montérégie.

Planifier, animer et évaluer les moments de vie et de jeux.

Observer le développement et le comportement de l'enfant et noter ses observations.

Faire de la prévention et accompagner tous les enfants à besoins particuliers (qui soient ou non diagnostiqués).

Mettre en pratique des interventions démocratiques respectueuses, de qualité et adaptées, qui tiennent compte des particularités et de la compréhension des enfants.

Établir et appliquer un plan d'intervention + l'évaluer.

Axe

Soins de base

Tâches

Répondre aux besoins liés à la santé de l'enfant.

Effectuer des interventions liées à la sécurité de l'enfant.

Actions quotidiennes

Planifier et animer des moments liés aux soins de santé de l'enfant (comme animer les routines et les transitions).

Donner des soins d'hygiène.

Alimenter l'enfant ou superviser son alimentation.

Procurer à l'enfant des périodes de sommeil ou de détente dans un climat de respect.

Aller dehors tous les jours (le temps de la sortie varie selon la température. À ce moment, se référer au tableau de température affiché dans l'installation).

Répondre aux besoins particuliers de l'enfant.

Effectuer l'entretien du local et du matériel.

Effectuer le contrôle des présences.

Surveiller les enfants, c'est-à-dire assurer une vue d'ensemble autant à l'intérieur qu'à l'extérieur.

Appliquer des mesures de préventions.

Rédiger obligatoirement des rapports d'accident.

Dépister les abus et les signes de négligence.

Signaler les situations pouvant affecter l'intégrité des enfants (*ceci est une obligation selon la Loi de la protection de la jeunesse pour tous les intervenants en service de garde, article 38 et 38.1*).

Axe

Mission sociale et engagement dans la communauté

Tâches

Établir une relation avec les parents.

Collaborer professionnellement avec tous les membres de son équipe

Organiser et participer aux réunions.

Gérer des ressources humaines.

Actions quotidiennes

Accueillir les parents.

Rencontrer les parents au cours de réunions individuelles, collectives ou sous forme de rendez-vous.

Donner de l'information quotidienne et ponctuelle.

Encourager la participation des parents.

Se concerter avec les parents sur les interventions éducatives à effectuer auprès de leurs enfants.

Éviter, en tout temps, de porter des jugements sur les parents.

Au besoin, diriger les parents vers des ressources d'aide.

Adopter des comportements qui respectent les règles du code d'éthique.

Se conformer aux exigences et aux politiques de fonctionnement du CPE.

Favoriser des échanges avec toutes ses collègues.

Apporter des idées ou toutes informations pertinentes à son équipe ou à ses collègues.

Adopter des comportements de collaboration et d'entraide.

Participer, selon le cas, à la préparation des réunions.

Animer, selon le cas, une partie de la réunion.

Participer aux réunions de l'équipe de travail.

S'impliquer dans différents comités.

Faire, selon les cas, des comptes rendus à l'équipe de travail au sujet de la participation aux comités ou aux formations.

Superviser des stagiaires.

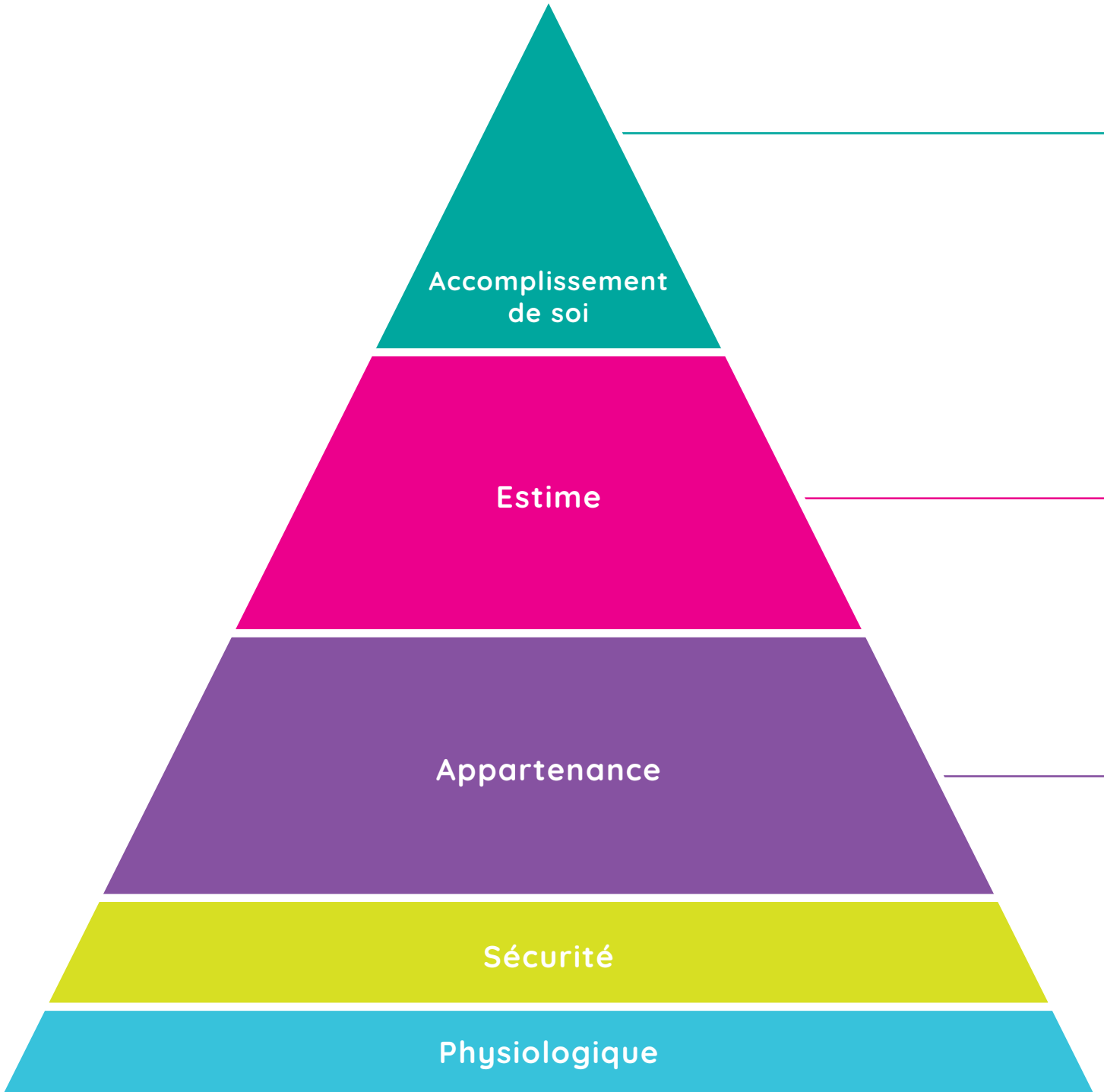
Nos valeurs privilégiées

Un reflet de l'application de notre programme éducatif et de la collaboration avec les parents



Les valeurs représentent les fondements de notre approche pédagogique. Elles teintent nos interventions et guident nos actions et réflexions. Elles sont donc le miroir de qui nous sommes, de notre vécu interne.

Dans les descriptions qui suivent, vous vous retrouvez deux types de valeurs. Nos valeurs organisationnelles et nos valeurs pédagogiques. Les premières sont reliées à notre plan d'action. Nous les présentons à titre informatif. Les deuxièmes sont celles qui guident nos actions du quotidien. En vous promenant dans nos installations, vous pourrez observer de quelles façons elles sont mis en place par les membres du personnel. Une description détaillée suit à la page 14.



Nos valeurs organisationnelles

Bienveillance

Tout le monde s'engage à être bienveillant autant envers les enfants, les collègues ou l'ensemble des autres intervenants.

Nos pas seront guidés par la volonté de comprendre sans juger, par l'ouverture, le respect et la considération de tout un chacun.

Développement durable

L'organisation inscrit ses actions dans un développement qui répond aux besoins présents sans compromettre l'avenir dans lequel les enfants grandissent. Le CPE veut tendre à inculquer cette valeur par l'exemple.

Professionalisme

C'est l'importance de démontrer un haut niveau de compétence. C'est l'importance d'être et de demeurer en maîtrise de notre savoir-faire, d'être considérées comme des professionnelles par l'ensemble des intervenants de notre milieu.

Partenariat

Nous développons des relations de coopération avec un large réseau de partenaires dans la poursuite d'objectifs communs.

Cette coopération franche et honnête autant avec les organismes, les parents et les éducatrices a comme objectif de faire grandir les enfants. Le tout s'inscrivant dans la vision d'être plus qu'un service de garde.

Nos valeurs pédagogiques

Autonomie

Pour nous, l'autonomie se définit comme étant la capacité de faire et de penser par soi-même. Tout être humain peut y arriver, mais pour ce faire, il a besoin d'être guidé tout au long de sa vie. Étant donné que les enfants que nous recevons au CPE sont âgés entre quelques mois et cinq ans, nous convenons que notre responsabilité est de les conduire graduellement vers cet objectif, en tenant compte de leurs capacités individuelles, personnelles et de leur développement. Ainsi, pour nous il est primordial de privilégier les actions présentées ci-après tout en démontrant aux parents les bienfaits de celles-ci, permettant ainsi un développement harmonieux de cette valeur. Ce faisant, quand l'enfant arrivera à la maternelle, il aura déjà tout un bagage d'habiletés qui l'aidera à développer les différentes compétences de ce premier niveau scolaire.

Envers les enfants

Objectifs spécifiques

Soutenir l'enfant dans ses efforts et dans sa démarche d'apprentissage.

Valoriser l'enfant dans ses essais et ses efforts.

Confier des responsabilités à l'enfant.

Favoriser la liberté des choix chez l'enfant.

Amener l'enfant à être capable de dire ce qu'il pense, à trouver des solutions à ses problèmes.

Moyens concrets et quotidiens

Rendre accessibles les vêtements de l'enfant ainsi que le matériel (jouets) et l'équipement.

Encourager l'enfant à faire par lui-même graduellement les tâches de routine (hygiène, habillement, faire son lit, mettre ses souliers, etc.).

Encourager l'enfant verbalement pour ses initiatives.

Aménager le local avec des coins de jeux pour répondre aux intérêts de l'enfant.

Le laisser choisir des activités selon ses intérêts.

Le laisser expérimenter pour apprendre à manier graduellement les crayons, les ciseaux, la colle, la peinture, la pâte à modeler, etc.

Être à l'écoute de l'enfant et **mettre des mots sur ce qu'il vit et ressent**.

Être soi-même un **modèle d'autonomie**.

Mettre à la vue des pictogrammes qui représentent la routine, les comportements attendus, les tâches, etc.

Prendre le temps d'avoir du plaisir, de jouer avec eux, de faire des jeux de règles, de groupe, de sous-groupe, etc.

Envers les parents

Nos valeurs touchent également les parents que nous recevons. Elles les touchent et les interpellent directement dans leur rôle parental et vont même les rejoindre à la maison. Étant donné que nous travaillons en étroite collaboration avec ces derniers et que nous avons comme eux à cœur le bien-être de leurs enfants, nous demandons à ce qu'ils adhèrent à nos valeurs et qu'ils les privilégient auprès de leurs enfants. Pour nous, il est très important qu'ils soient autonomes dans leur rôle parental. Comme CPE, nous sommes prêts à les soutenir tout en gardant en tête qu'ils sont les premiers éducateurs de leurs enfants. Nous nous engageons donc à collaborer avec ceux-ci afin de répondre au bien-être de leurs enfants et nous souhaitons que cette collaboration soit réciproque.

Confiance et estime de soi

La construction de l'estime de soi est une autre valeur essentielle au développement de l'enfant. Pour la définir, nous faisons appel à la comparaison suivante: l'estime de soi est le miroir que l'enfant projette. Cette image représente la valeur que ce dernier a de lui-même. Cette valeur se colore en fonction des différentes expériences qu'il fait et en fonction des liens qu'il établit avec son entourage. C'est pourquoi il est très important pour nous de valoriser les enfants que nous recevons pour qu'ils aient une conscience positive d'eux-mêmes et pour qu'ils se construisent un sentiment de sécurité interne. En ayant une estime de soi positive, les enfants grandiront en s'épanouissant. Notre rôle est donc de la préserver et de la cultiver positivement. Pour y arriver, nous avons réfléchi à des moyens et à des actions concrètes, présentées ci-dessus.

Envers les enfants

Objectifs spécifiques

Permettre à l'enfant de vivre différentes expériences.

Intervenir et adopter des attitudes envers l'enfant qui favoriseront une prise de conscience positive de son image et de ses habiletés.

Développer des relations significatives avec les enfants.

Moyens concrets et quotidiens

Mettre en place un tableau de tâches réalistes et amusantes.

Encourager et souligner les bons coups, les réussites et la persévérance.

Valoriser les aptitudes des enfants et les utiliser comme modèle.

Afficher les réalisations et les créations des enfants.

Mettre en évidence les bons coups des enfants (par un tableau, des photos, etc.)

Être soi-même un modèle qui démontre de la confiance et qui a une estime de soi positive.

Favoriser l'expression de leurs sentiments et de leurs idées.

Valoriser la communication, l'ouverture, la validation et la recherche de solutions par l'approche gagnant-gagnant.

Adopter des comportements et des attitudes d'écoute et de communication respectueuses. Ne pas employer des menaces et des conséquences punitives, qui ont des effets négatifs sur le développement harmonieux de l'estime de soi.⁵

Démontrer de l'empathie, être à l'écoute et accueillir sans jugements.

Valoriser la coopération entre les enfants du même âge et en situation de multiâge.

Offrir des défis et des expériences adaptés aux capacités de chacun des enfants.

Éviter les jugements de valeurs tout en agissant avec respect et ouverture.

Laisser l'enfant expérimenter et faire de lui-même ... permettre les erreurs tout en le guidant à les réparer.

Rassurer, accueillir l'enfant par des paroles et des gestes chaleureux.

Établir des règles claires, des routines stables, des repères concrets et une constance.

Avoir du plaisir, rire, démontrer un sens de l'humour.

Adopter un français de qualité dans nos communications verbales et écrites.

Envers les parents

Étant donné que nous préconisons la collaboration avec ceux-ci et que nos attentes sont de les valoriser dans leur rôle de parents comme premiers éducateurs de leurs enfants, nous nous engageons à le faire avec respect, leur permettant de se voir comme étant des parents qui ont des compétences. Nous souhaitons donc que ces derniers se sentent bien au CPE et qu'ils manifestent, à l'instar de leurs enfants, une estime d'eux positive.

⁵ Depuis 2018, le ministère de la Famille a modifié La Loi sur les services de garde éducatifs à l'enfance en spécifiant que ce type d'intervention ne devait plus se faire en service de garde. Il a ainsi établi qu'un centre de la petite enfance (CPE), une garderie ou une personne responsable d'un service de garde en milieu familial (RSG) doivent assurer la santé, la sécurité et le bien-être des enfants auxquels ils fournissent des services de garde. Elle prévoit à cette fin l'interdiction pour un prestataire de services, notamment d'appliquer des mesures dégradantes ou abusives, de faire usage de punitions exagérées, de dénigrement ou de menaces ou d'utiliser un langage abusif ou désobligeant susceptible d'humilier un enfant, de lui faire peur ou de porter atteinte à sa dignité ou à son estime de soi.

Respect de soi et des autres

Le respect est un sentiment qui nous porte à accorder à quelqu'un une considération en raison de la valeur qu'on lui reconnaît et à se conduire avec égard et bienveillance envers ce dernier. Étant donné que le respect fait aussi référence à la valeur d'une personne (à ce qu'elle vaut), il est directement relié à l'estime de soi. Il est donc important de comprendre que le respect commence par soi-même pour ensuite être capable d'aller vers les autres avec ce même respect.

La notion de respect est en lien avec différentes habiletés sociales. Elle fait donc appel à la vie de groupe et amène l'enfant à socialiser. Ce dernier apprend donc graduellement qu'il n'est pas seul et que des règles sociales le régissent. Notre rôle comme CPE est de l'accompagner dans ce cheminement. Toutefois, ce travail ne se fait pas seulement ici et c'est pourquoi nous comptons sur la collaboration des parents pour le continuer dans les autres sphères de sa vie. Le tableau qui suit présente ce qui nous importe à mettre en pratique à la fois avec les enfants et les parents.

Envers les enfants et les parents

Objectifs spécifiques

Écouter, être attentive, être empathique, être disponible et avoir une présence engagée.

Lui faire prendre conscience de ses émotions et lui permettre de les exprimer positivement.

Lui faire prendre conscience de ses sentiments envers lui, les autres et l'environnement.

Respecter l'unicité de chacun.

Moyens concrets et quotidiens

Accueillir avec chaleur et respect tous les enfants de la même façon, qu'ils aient des particularités ou non.

Les soutenir et les guider dans leurs efforts.

Valoriser les efforts.

Respecter le rythme et le tempérament de l'enfant (L'enfant est unique = donc respecter la notion d'unicité).

Suivre le rythme biologique de l'enfant (différencier les besoins observés en pouponnière et dans les autres groupes d'âge).

Respecter les besoins et agir en fonction de ces derniers (adapter nos interventions pour répondre aux besoins).

Respecter les intérêts des enfants.

L'aider à entrer en relation avec ses pairs (respecter le rythme et les différences des autres enfants).

L'aider à développer graduellement ses habiletés sociales.

Accepter l'expression des émotions, même celles considérées plus difficiles (déception, colère, etc.)

Refléter à l'enfant le sentiment ou le besoin exprimé -
Tu es fâché ? Tu aimerais courir ? Tu aimes faire du bruit ?

Comme adulte, être capable d'exprimer ses sentiments et ses besoins - *Je suis contente quand vous m'aidez ! Oh wow Simon, quelle belle demande que tu viens de faire à Nancy !*

Comme adulte, être soi-même un modèle de respect.

Utiliser des **interventions et des conséquences logiques**, en lien avec le comportement et l'action posée (ne pas punir l'enfant, mais plutôt lui demander de réparer son geste.).

Aménager le local afin que l'enfant ait l'occasion de pouvoir répondre à ses besoins (exemple : pour se reposer = avoir un coin repos).

Traiter chaque enfant de la même façon (éviter les favoritismes, les étiquettes et les stéréotypes).

Apprendre à l'enfant à recycler les matières et à éviter le gaspillage (eau, papier).

Apprendre à l'enfant à jeter les déchets à l'endroit approprié.

Apprendre à l'enfant à respecter le matériel.

Santé et sécurité

Au CPE nous avons à cœur le bien-être de tous les enfants que nous recevons. Ce bien-être a de multiples facettes et touche notamment à la santé et à la sécurité des enfants. Dans la Loi sur les services de garde éducatifs à l'enfance, il est clairement écrit que le CPE a comme obligation de s'assurer que les enfants qu'il reçoit aient accès à des services de qualité, entre autres en ce qui concerne les saines habitudes de vie (santé) et que les services soient offerts dans un environnement humain et physique sécuritaire. C'est pourquoi nous tenons à valoriser la valeur Santé et sécurité au CPE et à la pratiquer dans notre quotidien pour ainsi s'assurer que les enfants se développent sainement et globalement. Les moyens que nous retenons sont décrits dans le tableau qui suit. Certains de ces moyens sont inspirés du *Guide de référence Gazelle et Potiron du ministère de la Famille*. Pour consulter le Guide, visitez le https://www.mfa.gouv.qc.ca/fr/publication/Documents/guide_gazelle_potiron.pdf

Nous mettons aussi l'emphase sur la collaboration du parent à ce sujet: son rôle est de s'assurer que son enfant ait tout le nécessaire pour passer des journées agréables au CPE. Ainsi, nous demandons à avoir des vêtements adéquats, le matériel pour assurer les soins de santé, nous tenons à être au courant de sa santé, de son humeur, des changements qui pourraient avoir une incidence sur son comportement durant la journée, etc. À ce moment, il est plus facile pour nous de répondre adéquatement aux besoins de ce dernier.

Envers les enfants et les parents

Objectifs spécifiques

Transmettre de bonnes habitudes d'hygiène à l'enfant.

Transmettre de bonnes habitudes alimentaires à l'enfant.

Assurer un **environnement où le jeu actif et le développement moteur sont favorisés**.

Permettre à l'enfant de **se sentir bien dans son corps**.

Favoriser l'estime de soi chez l'enfant.

Apporter les premiers soins.

Assurer la prévention.

Encadrer l'enfant dans un milieu adapté et sécuritaire.

Sensibiliser l'enfant aux règles de société reliées à la santé et à la sécurité.

Moyens concrets et quotidiens

Offrir des repas équilibrés et sains.

Faire laver les mains de l'enfant chaque fois que cela est requis.

Désinfecter les jouets et les aires communes.

Faire un suivi de l'état de santé avec les parents (suite à un événement/ incident ou à une observation faite par l'éducatrice).

Faire des exercices de plein air chaque jour avec l'enfant.

Offrir des périodes de repos ainsi qu'un climat détendu et sécurisant à l'enfant.

Avoir une attitude positive et encourageante face aux efforts fournis par l'enfant.

Encourager l'enfant à réparer ses erreurs et ses dégâts.

Offrir les collations, les repas et les desserts aux enfants.

Se former comme secouriste.

Rester alerte aux signes de santé

(l'appétit, la température, l'énergie, etc.)

Soigner l'enfant en cas de blessure.

Rassurer l'enfant en cas de blessure.

Établir des règles de sécurité, **les communiquer aux enfants et les rendre visibles à l'aide de pictogrammes ou autres**.

Faire des causeries, raconter des histoires au sujet de la santé et de la sécurité.

Inviter des professionnels comme les pompiers, les policiers, le service dentaire, etc.

Faire des exercices de feu avec les enfants et les sensibiliser à certaines règles de sécurité qu'ils peuvent comprendre.

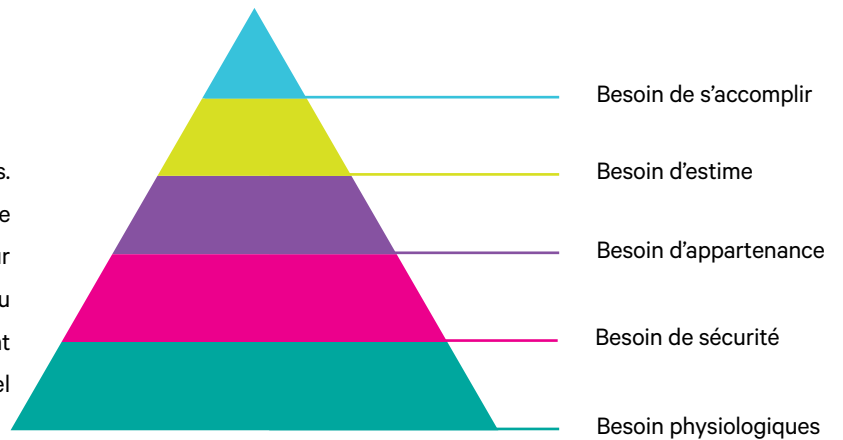
Adopter une politique de sortie au CPE qui demande notamment de faire porter des dossards aux enfants aussitôt que nous sommes à l'extérieur de la cour.

Épanouissement et sens des responsabilités

En regardant les différentes valeurs préconisées au CPE, vous remarquerez que ces dernières touchent aux différents besoins de base de chacun. Ainsi, nous nous assurons de répondre aux besoins physiologiques (le corps) ainsi qu'aux autres besoins illustrés dans la pyramide de Maslow, présentée ci-après. En répondant à tous ces besoins, nous nous assurons de permettre à la personne de se sentir bien dans toutes les sphères qui la touchent dans son quotidien. Étant donné que c'est d'une grande importance au CPE, nous nous engageons à répondre aux besoins de base des enfants que nous recevons pour qu'ils rayonnent et évoluent de façon harmonieuse. Quant aux parents, nous convenons que notre responsabilité c'est notamment de voir à leur accueil, à les rassurer sur les soins prodigués à leurs enfants (ce qui les sécurisent) et à les valoriser dans leur rôle de parents. Ces quelques gestes répondent à leur besoin de sécurité, d'appartenance et d'estime de soi.

La pyramide de Maslow est une classification hiérarchique des besoins humains⁶

Maslow distingue cinq grandes catégories de besoins. Il considère que l'être humain passe à un besoin d'ordre supérieur quand le besoin de niveau immédiatement inférieur est satisfait, lui permettant ainsi de se rendre jusqu'au sommet où il considère que la personne dont les besoins sont satisfaits rayonne, démontre un équilibre émotionnel et physique.



Envers les enfants et les parents

Objectifs spécifiques

S'assurer que la pyramide de Maslow soit en équilibre chez chacun des enfants.

S'assurer aussi de répondre aux besoins des parents qui découlent de notre responsabilité comme CPE.

S'assurer que toutes les valeurs du CPE ainsi que les trois principes de la mission soient mis en application par tous.

Moyens concrets et quotidiens

Que chacun des moyens de toutes les valeurs du CPE soient respectés et mis en pratique.

Définir en équipe ce que signifie la qualité en service de garde et transmettre notre vision aux parents par l'entremise de la plateforme pédagogique et les autres moyens de communication utilisés au CPE.

⁶ Tiré de http://semioscope.free.fr/article.php3?id_article=8

Philosophie générale de notre pédagogie⁷

Au CPE Au pied de l'échelle, nous favorisons la pédagogie ouverte qui sous-tend majoritairement des interventions dites démocratiques⁸. Cette approche est celle qui est valorisée et expliquée dans le programme éducatif des services de garde du Québec *Accueillir la petite enfance*. En bref, elle met en valeur l'importance de l'interaction entre l'enfant et son environnement physique et humain. Selon cette dernière, l'enfant se construit et se développe grâce aux interactions qu'il vit au quotidien. Ainsi, un aménagement physique de qualité, où il peut notamment choisir lui-même ses jouets, jouer avec une variété de jouets et combiner le matériel lui permet de développer tous les domaines de son développement. De même, une qualité dans ses relations avec les adultes et les enfants qui l'entourent lui permettra de créer des liens significatifs et d'acquérir une estime de soi positive. Il va de soi que toutes ces interactions sont nourries à la base par des interventions éducatives utilisées pour répondre aux nombreux besoins des enfants. Ces interventions font partie d'un processus où les éducatrices doivent observer, planifier et organiser, intervenir et réfléchir. Ce qui en découlent, ce sont des interventions éducatives, basées sur le principe démocratique qui

[...] favorise le libre choix de l'enfant et l'incite à participer aux décisions, dans la mesure de ses capacités et dans le respect de certaines règles de conduite et de sécurité. L'adulte soutient l'enfant dans ses initiatives tout en respectant son rythme de développement. Il encourage l'enfant à entretenir des relations avec ses pairs et à prendre sa place dans le groupe. En misant sur les champs d'intérêt et les forces de chaque enfant, ce style d'intervention favorise son autonomie et sa confiance en lui tout en lui offrant de belles occasions de se socialiser⁹.

Autrement dit, l'enfant est actif (d'où le terme apprentissage actif) dans ses interactions avec son environnement physique et humain. C'est donc à l'éducatrice de jouer le rôle de guide, de metteuse en scène pour répondre à ses besoins. Le style démocratique permet donc un partage de pouvoir entre les adultes et les enfants. Par pouvoir, nous voulons dire le moment où chacun peut décider. Ainsi, ce sont les adultes qui procurent aux enfants un équilibre entre leurs désirs de liberté et leur besoin de sécurité. Ils créent un environnement riche où les enfants ont des règles à respecter, des choix à faire et des décisions à prendre, et les soutiennent lorsque ces derniers ont des problèmes à résoudre. Dans ce style d'intervention, les erreurs et les conflits sont considérés comme des occasions d'apprentissage. Ainsi, en développant graduellement ses capacités à résoudre ses conflits, à faire des choix, à entrer en contact avec les autres et à apprendre en jouant, les enfants de notre CPE développeront les compétences nécessaires pour leur entrée à l'école.

Tout ce travail se fait en collaboration avec chacun des parents que nous recevons au CPE. Le rôle de l'éducatrice est notamment de s'assurer du bien-être des enfants et de communiquer avec les parents au sujet du développement et des anecdotes variées qui colorent les journées de ces derniers. Cette communication et cette collaboration sont liées et essentielles à l'épanouissement des enfants qui évoluent dans nos milieux de garde et demandent à ce que le parent joue, de son côté, son rôle d'éducateur. C'est cette conscience du rôle de chacun qui aide à assurer des services de qualité au CPE.

Afin de soutenir les éducatrices à comprendre ce style d'intervention et à le mettre en application, le CPE a construit bon nombre de documents. Pour illustrer notre approche pédagogique dans notre plateforme, nous avons fait un descriptif du quotidien vécu par les trois grands partenaires du CPE, soit les parents, les éducatrices et les enfants. Vous verrez donc ce que font ces derniers durant quelques-uns des moments de la journée.

⁷ La philosophie du CPE est basée sur les fondements théoriques présentés dans *Accueillir la petite enfance*, Programme éducatif pour les services de garde éducatifs à l'enfance, version 2019, Direction des communications, Ministère de la Famille, pp.11-26

⁸ La section qui porte sur L'intervention décrit plus en détails ce qui caractérise notre approche pédagogique. Vous y verrez notamment les choix qui en découlent et pourquoi nous favorisons la pédagogie ouverte, donc l'apprentissage actif, au détriment de d'autres approches qui existent en pédagogie ou dans d'autres centres de la petite enfance.

⁹ *Accueillir la petite enfance*, Le programme éducatif des services de garde du Québec, mise à jour (2007), p.32.

Le quotidien dans les installations

Favoriser le développement global, les saines habitudes de vie, le jeu actif et la vie en collectivité

Pour aider à visualiser à quoi ressemble le quotidien dans nos installations, nous décrivons les différents moments de la journée dans les tableaux qui suivent. Vous verrez ainsi comment tous les acteurs sont impliqués de près ou de loin dans le quotidien des enfants qui fréquentent le CPE. En fait, de façon plus précise, ces tableaux présenteront les rôles des grands metteurs en scène qui sont les parents et les éducatrices ainsi que ce que vivent les enfants tous les jours.

Durant les moments de vie, le développement global des enfants est sollicité selon ce que vivent ces derniers. Différentes actions et aménagements des lieux permettent de soutenir leurs apprentissages. Vous verrez donc que plusieurs moyens sont mis en place afin de s'assurer que :

- l'aménagement des lieux et l'offre du matériel favorisent différents types d'apprentissages
- les enfants vivent et initient différentes expériences
- l'exploration, la curiosité, le jeu libre et le jeu amorcé par les enfants sont sollicités tout au long des moments de vie
- de saines habitudes de vie soient soutenues durant les différents moments de la journée, que ce soit en lien avec l'alimentation, le sommeil, les jeux extérieurs, etc.
- les enfants aient l'occasion de pratiquer différents types de jeux actifs qui sollicitent les mouvements et le plaisir de jouer selon des intensités variées
- l'adaptation progressive de la vie en collectivité soit favorisée. Chacun des enfants a l'occasion de trouver sa place dans son groupe et est accompagné par son éducatrice dans l'établissement de relations harmonieuses avec ses pairs, notamment en ayant l'occasion d'exprimer son point de vue et ses idées et en étant soutenu afin de les exprimer avec respect, de manière socialement acceptable



Arrivée des enfants au CPE et accueil dans les locaux¹⁰

Rôle des parents

Appeler pour informer le CPE de l'absence de son enfant (important pour nous de le savoir pour notre organisation)

Accompagner son enfant au vestiaire. Donc, le garder à la vue, ce qui évite les accidents

S'assurer d'avoir ses objets personnels (comme sa doudou, son toutou, sa suce, ses vêtements de rechange, ses vêtements pour jouer dehors, ses couches, etc.)

Accompagner son enfant vers l'éducatrice qui fait l'accueil

Dire bonjour, sourire

Informers celle-ci du bien-être de son enfant (a-t-il bien dormi, bien manger, comment va sa santé, son humeur, etc.)

Informers l'éducatrice de toute modification qui aurait un impact sur le bien-être de son enfant (ex. maladie, séparation des parents, absence prolongée d'un des parents, mortalité, etc.)

Transmettre des messages au besoin

Prendre le temps de saluer, d'embrasser, son enfant avant de partir du CPE

Respecter les règles de fonctionnement de l'accueil au besoin (ex. laisser les jouets de la maison dans la voiture ou chez soi, ne jamais entrer au CPE avec de la nourriture, mettre les couvre-chaussures, etc.)

Rôle des éducatrices

Dire bonjour aux enfants et aux parents

Se placer à leur hauteur

Sourire

S'informer du bien-être de l'enfant qui arrive

Transmettre les messages au besoin

Permettre une coupure entre le parent et son enfant

Permettre à l'enfant d'avoir son objet de transition

Superviser les différents coins de jeux

S'assurer de la santé, de la sécurité et du bien-être des enfants reçus

Avoir des jeux d'ouverture et mettre en place des activités pour animer ce moment qui peut être long pour les enfants

Décoder, verbaliser, mettre des mots sur les émotions ressenties par les enfants

Les aider à régler leurs conflits de manière acceptable, pacifiquement

Prendre l'enfant qui a de la peine, mettre des mots sur celle-ci

Permettre aux enfants de se retirer dans un coin repos au besoin et au moment où c'est nécessaire

Du matériel sensoriel ou de manipulation est offert afin d'apaiser les enfants

Rendre ce moment intéressant

Respecter l'intérêt des enfants

Rappeler les règles de fonctionnement et demander aux parents de les suivre

Ce que vivent ou font les enfants durant ce moment

Apprennent à reconnaître leur casier et leurs objets personnels

Les enfants veulent se déshabiller seuls

Disent bonjour à la personne qui les accueille

Vivent une coupure avec leur parent

Au besoin, se font consoler

Font des choix de jeux, de matériel, mis à leur portée et présentés dans différents coins de jeux

Apprennent à partager l'espace de jeux

Apprennent à partager leur éducatrice avec les autres enfants du groupe

Apprennent à partager les jouets

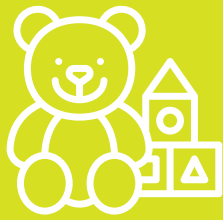
Doivent ranger les jouets avec lesquels ils ne jouent plus

Apprennent à exprimer leurs émotions

Apprennent à régler leurs conflits

Jouent avec leurs amis et/ou des jeux

¹⁰ Les interventions présentées ici se retrouvent aussi dans tous les autres moments de la journée. Par soucis de clarté, nous n'allons pas toutes les répéter ! Aussi, pour aider les enfants à connaître la séquence des routines et les consignes, des pictogrammes sont affichés à leur portée dans les locaux.



Rangement

Rôle des parents

À la maison, commencer à donner comme consigne à leurs enfants de ranger leurs jouets. Ceci va assurer une continuité au service de garde

Placer à la portée les jouets de leurs enfants pour leur permettre de les prendre et de les ranger d'eux-mêmes

Être constants dans leurs demandes = les faire ranger et non pas lâcher prise si jamais l'enfant refuse de le faire

Rôle des éducatrices

Annoncer le rangement quelques minutes d'avance

Proposer le rangement de façon ludique

Annoncer ce qui suit le rangement

Offrir son aide aux enfants qui semblent avoir de la difficulté à ranger

Encourager les enfants

Ajuster ses demandes en fonction des capacités du groupe d'âge

Ce que vivent ou font les enfants durant ce moment

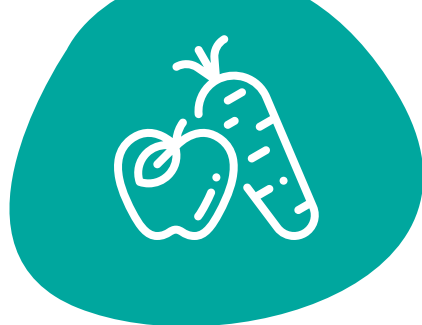
Suivent la consigne du rangement

Développent graduellement leur sécurité affective en ayant les mêmes consignes et la même routine

Demandent de l'aide au besoin

Apprennent à se repérer dans le local et à faire de la sériation et du classement

Aident les amis au besoin



Collation

Rôle des parents à la maison

Montrer à leurs enfants à laver leurs mains avant de manger

Donner aux enfants des consignes leur demandant de manger à la table, de rester assis, de garder la nourriture sur la table et non de la lancer, parler au lieu de crier, etc.

Donner quelques responsabilités à leurs enfants comme aller porter leur vaisselle

Leur faire découvrir graduellement différents fruits/légumes et autres aliments recommandés par le Guide alimentaire canadien

S'asseoir avec leurs enfants pour manger avec eux, leur inculquant de bonnes habitudes pour manger assis à la table, avec leurs ustensiles, etc.

Discuter avec leurs enfants pendant la collation

S'il y a des intolérances ou des allergies, les communiquer sans délai au CPE

Communiquer au CPE la liste des aliments qui ne sont pas encore intégrés (surtout pour les poupons)

Rôle des éducatrices

Laver les mains avant de manger

Laver les surfaces, les tables, avant de manger

Encourager les enfants à goûter et à choisir ce qu'ils veulent manger (si possible)

Mettre en place une ambiance calme, de plaisir et de découvertes

L'enfant a le droit de manger la quantité de nourriture selon son appétit et ses goûts... il n'est pas obligé de tout manger

Être attentive et garder sa vue d'ensemble

S'asseoir avec les enfants et demander aux enfants de s'asseoir avec tous les amis

Valoriser les différentes orientations en lien avec l'alimentation présentées dans le Guide Gazelle et Potiron¹¹

Offrir de l'eau ou du lait, selon les cas

Manger avec plaisir

Encourager la découverte et l'exploration des sens

Susciter des discussions

Appliquer des mesures d'hygiène après la collation

Ce que vivent ou font les enfants durant ce moment

Suivent les consignes de la collation (rester assis, parler au lieu de crier, etc.)

Lavent leurs mains avant et après

Écotent avec respect les autres parler, attendent leur tour de parole... ce qui se pratique et s'apprend avec l'âge

Pratiquent à manier leurs verres et ustensiles

Pratiquent leurs demandes

Pratiquent leur patience (comme attendre un petit délai avant que l'éducatrice donne un autre morceau de pomme)

Nettoient leur place, vont porter leurs vaisselles et les déchets

¹¹ Voir ce Guide en suivant le lien suivant : https://www.mfa.gouv.qc.ca/fr/publication/Documents/guide_gazelle_potiron.pdf



Moment de l'hygiène

Rôle des parents à la maison

Étant donné qu'ils sont les premiers responsables de leurs enfants, ce sont eux qui doivent initier l'apprentissage à la propreté à la maison et informer leur éducatrice qui travaillera en collaboration au CPE

Montrer à leurs enfants à laver leurs mains après avoir été à la salle de bain, après avoir mouché leur nez, etc.

Apprendre à leurs enfants à utiliser des mouchoirs pour se moucher

Montrer graduellement aux enfants combien il est important de se nettoyer, de changer ses vêtements lorsqu'ils sont sales, etc.

Graduellement, laisser l'enfant s'essuyer de lui-même à la salle de bain et ensuite vérifier pour s'assurer qu'il ne soit pas souillé (selon son âge et ses habiletés).

Les laisser s'habiller et se déshabiller graduellement seuls, selon leurs capacités

Rôle des éducatrices

Travailler en collaboration avec les parents pour l'apprentissage à la propreté

Montrer aux enfants à laver leurs mains après avoir été à la salle de bain, après avoir mouché leur nez, etc.

Apprendre aux enfants à utiliser des mouchoirs pour se moucher

Proposer des activités ludiques afin de rendre les moments d'hygiène agréables à vivre

Montrer graduellement aux enfants combien il est important de se nettoyer, de changer ses vêtements lorsqu'ils sont sales, etc.

Graduellement, laisser l'enfant s'essuyer de lui-même à la salle de bain et ensuite vérifier pour s'assurer qu'il ne soit pas souillé (selon son âge et ses habiletés).

Les laisser s'habiller et se déshabiller graduellement seuls, selon leurs capacités

Utiliser des produits de désinfection et les ranger hors de la portée des enfants

Ce que vivent ou font les enfants durant ce moment

Suivent les consignes de ce moment et y penser graduellement d'eux-mêmes

Lavent leurs mains lorsque nécessaire

Apprennent à moucher leur nez, à essuyer leur bouche, etc.

Apprennent à reconnaître que leur nez coule et qu'il a besoin d'être nettoyé

Développent graduellement leur autonomie et à demander de l'aide au besoin



Les périodes de jeux (intérieurs et extérieurs)

Rôle des parents à la maison

Étant donné qu'ils sont les premiers responsables de leurs enfants, nous souhaitons qu'ils prennent du temps pour jouer avec leurs enfants

Offrir à leurs enfants des jouets variés à la maison, adaptés à leur âge. Les laisser les manipuler (ex. crayons, ciseaux, feuilles, pâte à modeler, voitures, blocs, poupées, etc.)

Faire pratiquer à leurs enfants quelques habiletés sociales comme attendre leur tour pendant un jeu ou faire une demande à un de ses frères pour obtenir un jouet au lieu de lui arracher des mains

Jouer à l'intérieur et à l'extérieur

Rôle des éducatrices

Observer les enfants pour voir leurs capacités et intérêts

Mettre à la disponibilité du matériel varié et stimulant que les enfants aiment

Mettre à la disponibilité des enfants du matériel qui permet d'enrichir les jeux et idées des enfants

S'assurer de la sécurité des lieux et du matériel

Laisser les enfants manipuler le matériel selon leurs goûts et intérêts

Faire pratiquer les habiletés sociales des enfants

Stimuler les habiletés psychomotrices en jouant à l'intérieur et à l'extérieur

Favoriser des jeux individuels, de sous-groupes et de grands groupes tout en s'assurant que les enfants pratiquent des jeux autonomes et actifs

Mettre en place une variété d'activités qui stimulent le développement global, les saines habitudes de vie (ex. s'occuper du potager) et le jeu actif

Valoriser la recherche de solutions et la créativité (laisser de côté les modèles = susciter les idées des enfants, nourrir leur imaginaire)

Faire des retours avec les enfants sur les expériences et découvertes vécues

S'assurer que les temps de jeux et leur durée soient adaptés selon les intérêts et goûts des enfants

Ce que vivent ou font les enfants durant ce moment

Choisissent les jeux ou les jouets avec lesquels ils souhaitent jouer

Manipulent les jouets

Combinent les jouets

Déplacent les jouets

Rangent les jouets

Pratiquent leurs habiletés sociales (comme leurs demandes, attendre leur tour, etc.)

Développent leurs habiletés motrices (fines et globales) en jouant à l'intérieur et à l'extérieur

Ont la possibilité de faire des jeux actifs de différentes intensités (ex. yoga, course, vélo, trottinette, etc.), selon leurs intérêts

Pratiquent leur créativité pour leur recherche de solution et pour faire éventuellement d'eux-mêmes leurs propres dessins, sur des feuilles blanches

Explorent et découvrent à leurs façons, donnent leurs idées, jouent librement



La période du dîner

Rôle des parents

Idem que collation

Rôle des éducatrices

Idem que collation

L'éducatrice s'assoit à la table avec les enfants pour manger

Encourager à goûter, ne pas forcer l'enfant

Les repas sont préparés au CPE et respectent le Guide alimentaire canadien. Une concertation se fait entre les éducatrices et la cuisinière

Le menu est affiché à l'entrée du CPE

Ne pas punir l'enfant avec son dessert = s'il mange moins, il a le droit à la même quantité de dessert que les autres enfants, car le dessert complète le repas

Offrir de petites portions

Respecter l'horaire prévu de façon générale

Respect des autres (collègues et enfants)

Offrir des jeux faciles à ramasser pour les jeux de transition

Offrir du matériel de transition une fois que le dîner est terminé, en attendant que les autres enfants terminent leur repas

Ce que vivent ou font les enfants durant ce moment

Idem que collation

Apprennent que le rythme biologique n'est pas le même chez chacun (certains mangent moins ou prennent plus de temps pour manger) et qu'ils peuvent jouer en attendant que les autres terminent de manger

Apprennent à reconnaître leur faim et à découvrir leur goût et différents aliments

Ils peuvent décider de leur portion

Ils découvrent différents aliments et sont invités à y goûter

Tâches variées à faire pour aider leur éducatrice et développer leur autonomie et leur estime de soi

Les enfants apprennent quelques règles sociales comme s'asseoir pour manger, attendre son tour, faire des demandes, dire merci, marcher dans le local, etc.



Préparation à la sieste

Rôle des parents

Offrir à leur enfant une sieste ou un repos à la maison selon les besoins

S'assurer que son enfant ait tous ses objets personnels pour faire sa sieste au CPE

Comprendre que la sieste de l'après-midi ne retarde pas le coucher du soir. Elle fait partie du besoin de sommeil de l'enfant et que nous, au CPE, nous appuyons sur des études reconnues à ce sujet: nous n'empêchons pas les enfants de dormir. Si le sommeil du soir est difficile, il y a d'autres facteurs à considérer. Les parents peuvent poser des questions aux membres du personnel à ce sujet

Rôle des éducatrices

Veiller à mettre en place une atmosphère calme et propice au sommeil

Permettre à l'enfant d'avoir son objet personnel (cet objet ne doit pas être utilisé comme moyen de punition)

Des jeux calmes et de la musique sont permis avant la sieste, permettant aux enfants de faire une transition vers la période de la sieste

L'éducatrice borde tous les enfants et reste près de ceux qui le demandent

L'éducatrice laisser dormir les enfants et ne les réveille pas

L'éducatrice n'oblige pas un enfant à dormir. Ce dernier doit faire un repos de 30 minutes. Une fois le repos terminé, elle lui propose des jeux calmes

L'éducatrice assure la sécurité et elle est présente dans le local

Les places de sommeil sont délimitées et restent stables afin d'aider les enfants à s'apaiser

Elle parle doucement

Les interventions sont respectueuses.

Ce que vivent ou font les enfants durant ce moment

Tâches variées à faire pour aider leur éducatrice (aller chercher leur matelas et objets personnels)

Jeux calmes pour les amener vers le moment de la sieste

Rangement des jeux calmes

Dormir au besoin

Une fois réveillés, les enfants doivent parler d'une petite voix pour éviter de réveiller les autres qui dorment. Ils s'occupent avec des jeux calmes et variés.

Écoutent les consignes et respectent les enfants qui dorment



Réveil progressif

Rôle des parents

Encourager leurs enfants à faire quelques tâches à la maison (ranger leurs toutous, doudous, couvertures, faire leur lit, etc.

Leur donner quelques consignes à suivre

Rôle des éducatrices

Permettre à chaque enfant de prendre le temps souhaité pour se réveiller

Demander aux enfants de ranger leurs objets personnels

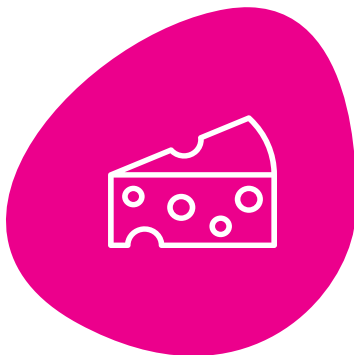
L'éducatrice rappelle la routine du groupe établie

Respecter ceux qui dorment encore

Ce que vivent ou font les enfants durant ce moment

Tâches variées à faire pour aider leur éducatrice (ranger leur matelas et effets personnels)

Suivent la routine établie: mettent leurs souliers, lavent leurs mains en vue de la collation, s'occupent pendant que les autres se préparent, etc.



Collation de l'après-midi

Rôle des parents

Idem qu'à la page 21

Rôle des éducatrices

Idem qu'à la page 21

Ce que vivent ou font les enfants durant ce moment

Idem qu'à la page 21



Jeux et départ de fin de journée

Rôle des parents

Venir chercher son enfant à son local ou à l'extérieur

Dire bonjour

S'informer de sa journée à son éducatrice ou dans son cahier de communication

Recevoir ou transmettre des messages au besoin

Rôle des éducatrices

Dire bonjour aux enfants et aux parents

Se placer à leur hauteur

Sourire

Informer le parent de la journée de l'enfant et de son bien-être

Transmettre les messages au besoin

Permettre une coupure entre les amis et leur éducatrice

Superviser les différents coins de jeux

Avoir des jeux de fermeture et mettre en place des activités pour animer ce moment qui peut être long pour les enfants

Décoder, verbaliser, mettre des mots sur les émotions des enfants

Prendre l'enfant qui a de la peine, mettre des mots sur celle-ci

Rendre ce moment intéressant

Respecter l'intérêt des enfants

Ce que vivent ou font les enfants durant ce moment

Les plus vieux veulent s'habiller seuls

Disent au revoir à leur éducatrice

Vivent une coupure avec leur éducatrice et leurs amis

Peuvent avoir besoin de se faire consoler par leurs parents car ils veulent rester encore au CPE pour y jouer

Font des choix de jeux

Apprennent à partager l'espace de jeux

Apprennent à partager leur éducatrice avec les autres enfants du groupe

Apprennent à partager les jouets

Jouent

Doivent ranger les jouets avec lesquels ils ne jouent plus

Qu'en est-il des sorties et des activités spéciales au CPE ?

Au CPE, nous aimons sortir avec vos enfants et faire quelques découvertes tout en invitant quelques hôtes bien spéciaux sur place. Ainsi, nous tentons de faire au moins deux sorties par année, entre les mois de septembre et de juin. À ce moment, nous réservons des autobus scolaires et invitons les enfants de 3 et 4 ans à nous accompagner à cueillir, par exemple, des citrouilles, ou encore à découvrir des animaux au Biodôme. Nos politiques de sortie sont disponibles dans nos installations et vous pouvez les consulter sur place sur demande.

Par ailleurs, nous adorons aussi recevoir des invités bien spéciaux et des personnages qui en profitent pour nous laisser des souvenirs et nous faire rire.

Pour terminer, chacune des 3 installations prépare des activités spéciales sur place en fonction de thèmes respectifs et personnalisés. En effet, ces dernières peuvent notamment faire des ateliers où tous les groupes d'enfants se promènent d'un local à l'autre tout en choisissant les ateliers de leur choix. Les éducatrices peuvent aussi faire un beach party en plein hiver et même profiter de la chaleur de l'été et des jeux d'eau de la cour pour proposer d'autres ateliers aux enfants. Ce sont leurs observations qui guideront leurs planifications, car elles les feront en fonction des intérêts de vos enfants.

Le quotidien des enfants du CPE Au pied de l'échelle est donc riche en découvertes! Nous nous assurons ainsi de toucher à toutes ses domaines de développement et de mettre en place un milieu de vie harmonieux et accueillant pour ces derniers.



La réussite éducative et la transition scolaire

L'enfant est considéré comme l'acteur principal de son développement. C'est avant tout à travers le jeu qu'il découvre son environnement et développe ses capacités. Entre 0 et 5 ans, il est important que l'enfant vive des expériences variées dans chacun des domaines de son développement, parce que chacun d'eux contribue à ses apprentissages et exerce une influence sur les autres domaines. Le soutien du développement global constitue un facteur de protection qui favorise la réussite éducative ultérieure de l'enfant.

Un bon développement global pendant la petite enfance, associé à des expériences qui lui permettent de se familiariser avec l'école avant de la fréquenter, a toutes les chances d'assurer à l'enfant une rentrée scolaire réussie et une bonne adaptation à son nouveau milieu éducatif. La transition entre le service de garde et l'école étant déterminante pour la réussite éducative future de l'enfant, le service de garde, les parents et les écoles sont invités à se concerter pour faciliter cette importante transition. Il faut souligner toutefois que notre rôle comme CPE n'est pas de favoriser des activités scolaires pour les enfants. Nous mettons plutôt l'emphase sur la stimulation du développement global de ce dernier à l'aide de situations d'apprentissage variées. Voici quelques moyens qui illustrent nos intentions pédagogiques.

Les moyens utilisés pour favoriser la réussite éducative et la transition vers l'école

Notre rôle quant à la préparation des enfants pour l'école s'apparente à ce qui suit :

- s'assurer que le moteur d'apprentissage soit le jeu et le plaisir. En jouant, l'enfant apprend des notions et des mots, développe ses capacités et habiletés cognitives, sociales et motrices tout en enrichissant son vocabulaire et la compréhension de ce qui l'entoure
- favoriser le développement de l'autonomie des enfants en leur donnant l'occasion d'expérimenter, de découvrir, de résoudre des problèmes et des conflits, de raisonner, de reconnaître ses vêtements et objets personnels, de manipuler une boîte à lunch, etc.
- mettre en place des situations d'apprentissage, des programmes (comme Madame Pacifique) et des supports qui permettent de développer toutes les habiletés du développement attendues, comme faire ses demandes, partager, attendre son tour, utiliser des ciseaux, des crayons, régler ses conflits, communiquer, comprendre, suivre des consignes, etc.
- observer les différents domaines du développement de l'enfant et de faire le suivi auprès du parent des habiletés qui se développent et des difficultés détectées. Ces communications se font de façons journalières et périodiques (notamment par l'entremise du Dossier éducatif de l'enfant)
- se rendre disponible afin de discuter avec le personnel de l'école avant l'entrée prévue pour les enfants
- s'assurer que les compétences attendues de la maternelle soient stimulées avant que l'enfant fasse sa transition scolaire. Avec son éducatrice de son groupe de 4 ans, il aura l'occasion de :
 - Communiquer oralement en français (la majorité des enfants de notre CPE iront à l'école francophone)
 - Pratiquer des jeux d'action et des activités physiques variées
 - Régler ses conflits et de trouver des pistes de solutions
 - Manipuler des crayons, des ciseaux et du matériel de motricité fine
 - D'entreprendre des actions autonomes (aller seul à la salle de bain, organiser son matériel, suivre des consignes, s'habiller, etc.)
 - D'avoir des connaissances générales sur des sujets variés
 - De s'affirmer positivement, de nommer ses goûts, intérêts, besoins et émotions
 - De réfléchir, de planifier, d'exécuter une tâche et de la terminer

L'importance que nous accordons à la communication et au partenariat avec les parents



Au CPE, la communication est un outil que nous utilisons tous les jours. Il est essentiel pour notre fonctionnement quotidien et il s'emploie autant avec les enfants qu'avec les différents partenaires que nous côtoyons. Étant donné qu'il est d'une grande valeur, nous lui accordons donc la place qui lui revient. Au près des enfants, il nous aide à entrer en contact avec eux, à les accueillir le matin, à mettre des mots sur leurs émotions, à les guider dans leur résolution de conflit, à leur faire part de nos attentes, etc. Cet outil est intimement lié à leur développement du langage qui évolue avec les contacts que ces derniers ont avec les relations qu'ils entretiennent avec les différents adultes et les pairs qui font partie de leur environnement au CPE. Il est donc important pour l'équipe du CPE de rester en interrelation avec eux pendant la journée. À ce sujet, nous vous référons aux sections portant sur les valeurs et le quotidien en installation.

Quant aux adultes que nous côtoyons, il arrive que nous vivions avec ces derniers des situations qui méritent d'être discutées, réfléchies ou réglées. Pour y arriver, la discussion est le moyen que nous privilégions pour identifier la problématique et pour trouver sa solution. Comment s'y prendre alors pour passer notre message, régler la situation et garder notre lien de confiance avec nos collègues et parents utilisateurs ?

Comment se parler ?

Le partenariat avec les parents est très important pour nous. Pour arriver à le créer, il faut adopter des attitudes positives et respectueuses qui favoriseront la discussion et qui permettront de créer un lien. Comment alors orienter nos discussions ? Il existe ce qu'on appelle une séquence. Cette dernière se veut objective et propose une démarche qui permet d'ouvrir la communication et de prendre le temps de s'arrêter sur les faits à discuter. C'est cette dernière qui a été adoptée dans les équipes des trois installations du CPE et sur laquelle nous travaillons tous les jours avec nos partenaires et collègues. Elle nous aide à valider les informations qui nous manquent au lieu de nous emporter et de nous fâcher. Elle nous permet aussi de pratiquer notre écoute et d'accueillir l'autre avec discernement. Bref, elle est cohérente avec les valeurs privilégiées au CPE, notamment celle qui valorise le respect de soi et des autres.

Nos moyens de communications

	S'adresse à qui	Son objectif
Journal de communication quotidien avec Amigest	Pour tous les parents	Donne les informations journalières de ce que fait l'enfant au niveau de ses activités, sur les quantités de nourriture qu'il mange, son humeur, les anecdotes qui le touchent, etc.
Communication verbale	Pour tous les partenaires	Transmettre des informations variées
Les babillards/tableaux	Pour tous les partenaires	Rappels importants Consignes particulières Événements à venir Informations variées
Affiches	Pour tous les partenaires	Informent sur les consignes communes Informations variées Publicités variées
Le journal Mininouvelles	Pour tous les partenaires	Donne des informations variées au sujet du CPE et contient une partie pédagogique qui s'adresse à tous les partenaires
Courriels	Pour tous les partenaires	Transmettre des informations variées
Site Internet	Pour tous les partenaires	Trouver des informations variées Afficher des informations variées
Mémos dans les casiers de vos enfants	Pour tous les parents	Transmettre des informations très importantes et des suivis à faire de votre part
Activités de partenariat	À tous les parents et membres du personnel	Permet de créer des liens! Nous avons notamment des activités d'accueil en septembre, des activités parents-enfants au CPE, des sorties où vous pouvez nous accompagner, etc.

Les trois grands aspects de notre approche pédagogique qui demandent de la réflexion et des interventions structurées de la part des membres du personnel du CPE

1 Comprendre la structuration des lieux

Lorsque vous vous promenez au CPE, vous remarquez sûrement que l'aménagement est pensé et organisé de façon à créer une atmosphère conviviale, stimulante et chaleureuse et que les lieux sont sécuritaires et fonctionnels pour les adultes qui y travaillent et pour les enfants qui s'y développent. En fait, notre organisation physique et la disposition du mobilier favorisent l'autonomie des enfants, le développement de leur identité et de leur socialisation tout en répondant à leurs besoins et en stimulant leur développement global.

Pour soutenir le développement, il est nécessaire que les adultes qui s'occupent des enfants répondent à plusieurs de leurs besoins, comme ceux présentés à la p. 23 de ce document. Cette responsabilité implique plus précisément que l'organisation des lieux doit permettre à l'adulte de répondre aux besoins de sécurité physique et affective de ces derniers. Pour arriver à combler ce sentiment, les éducatrices du CPE se basent entre autres sur les critères d'aménagement généraux suivants :

- Les lieux doivent être sécuritaires
- Les lieux doivent favoriser la santé des enfants (aération des locaux, désinfection, etc.)
- Les lieux doivent être décorés, peints, représentant ce qui s'y passe (des dessins d'enfants, des photos)
- Les lieux sont éclairés
- Les lieux ont au moins un coin calme pour lire, se retrouver seul ou avec 1 ou 2 amis, des coussins, etc.
- Les lieux ont des coins de jeux variés, contenant du matériel varié, en quantité suffisante
- Les lieux contiennent du matériel de jeu réutilisable comme des objets de récupération (pots de plastique, boîtes de carton de céréales, bouts de tissus, etc.)
- Les lieux contiennent du matériel de la vie courante de grandeur réelle comme des téléphones, des brosses, des coussins, etc.
- Les lieux permettent de faire des jeux symboliques variés, choisis en fonction des intérêts des enfants
- Les lieux permettent à l'enfant de prendre lui-même ses jouets et de les ranger de lui-même
- Les enfants ont accès à un endroit personnel pour ranger leurs effets
- Les lieux sont adaptés aux capacités physiques des enfants (surtout chez les poupons) et à leurs besoins physiques (besoins de bouger = coin moteur)
- Certaines règles de fonctionnement du local sont illustrées et affichées à la vue des enfants
- Etc.

En plus de s'assurer que les enfants se sentent bien dans notre environnement, nous avons aussi comme rôle, au CPE, de favoriser leur développement global. Nous y arrivons notamment par le jeu. Au niveau de l'aménagement, nous divisons nos locaux en aires de jeux. Il peut avoir plusieurs aires de jeux par local et ces dernières évoluent selon les goûts, intérêts et habiletés des enfants. Ainsi, chez les 18 mois, étant donné qu'ils adorent grimper, il va de soi que l'éducatrice doit répondre à ce besoin en aménageant, par exemple, un coin moteur avec des matelas et des modules de jeux. Étant donné aussi qu'ils commencent à imiter les gestes des adultes (à faire du jeu symbolique), l'éducatrice doit également mettre à leur disponibilité du matériel pour le stimuler (comme des poupées et leurs accessoires, des maisonnettes, des bonhommes,

des voitures, etc.). Pour l'éducatrice qui travaille dans un groupe de quatre ans, ses observations sont aussi importantes, car de son côté, elle n'observera pas les mêmes besoins que sa collègue des 18 mois! À quatre ans, ils ont aussi besoin d'espace pour jouer, bouger, mais de façon différente! Ils ont des grandes constructions à faire, des repas à préparer, des costumes à mettre, des peintures à terminer, etc. L'organisation de l'espace est donc en constante évolution et c'est le rôle de l'éducatrice de s'assurer que ce dernier réponde aux besoins des enfants, à leurs goûts, intérêts et idées. Quand vous entrez dans le local de votre enfant et que vous constatez que ce dernier a le goût de jouer, dites-vous que la magie et l'imagination sont déjà au rendez-vous!

2 Favoriser le sentiment de sécurité affective et les interactions positives avec les enfants

Au CPE Au pied de l'échelle, nous valorisons principalement la pédagogie ouverte qui met de l'avant des interventions majoritairement démocratiques. Dans cette approche, le rôle de nos éducatrices est de mettre en place un cadre où sont dictées des consignes simples, positives et constantes tout en partageant avec les enfants des occasions où à tour de rôle, chacun a un pouvoir de décision. C'est au personnel de procurer un équilibre entre les besoins de sécurité des enfants et leur désir de faire ce qu'ils veulent. Il va donc créer un environnement où les enfants sont au cœur des échanges, où ils proposent des idées et où ils ont le droit de les mettre en application. Naturellement, ces derniers n'ont pas le droit de tout faire! L'important, c'est de s'assurer que les enfants prennent des décisions qui les concernent, sans tomber dans les extrêmes, c'est-à-dire sans les laisser faire ce qui leur plaît quand ça leur plaît ou encore de les brimer et de tout leur interdire. Le tableau qui suit illustre les deux extrêmes ainsi que le style démocratique qui nous décrit le mieux.

Caractéristiques	Le style directif	Le style démocratique	Le style permissif
Qui a le pouvoir de décision ?	L'éducatrice	L'éducatrice qui le partage avec l'enfant	L'enfant la plupart du temps
Qui donne les consignes ?	L'éducatrice	L'éducatrices s'assure de la sécurité et laisse les enfants décider de leurs jeux et respecte leurs idées	Les éducatrices disent oui à presque toutes les demandes des enfants. Elles vont restaurer l'ordre au besoin.
À quoi ressemble le programme éducatif ?	L'éducatrice a des objectifs précis, fait asseoir les enfants et leur fait faire des apprentissages déterminés.	Les activités sont prévues en fonction des intérêts et des goûts des enfants, selon leurs initiatives et favorisent leur développement global.	Le programme d'activités est basé sur le jeu, sans but précis.
Quel est le rôle des enfants dans leurs apprentissages ?	C'est l'adulte qui met en place les apprentissages et qui les décide pour les enfants. Les enfants attendent après l'adulte pour régler les conflits, pour faire des exercices précis dans des cahiers, etc.	Les éducatrices valorisent l'apprentissage actif, c'est-à-dire qu'elles guident l'enfant à découvrir les jouets mis à sa portée, à entrer en contact avec les autres et à régler les conflits, à graduellement développer leur autonomie, à faire et à penser d'eux-mêmes, etc.	Le personnel valorise le jeu des enfants seulement, sans but précis.
Comment les éducatrices gèrent les conflits ?	Le personnel utilise la punition comme stratégie pour gérer le groupe et la récompense pour encourager les bons comportements.	La résolution de conflits est utilisée pour régler les problèmes, de la pouponnière aux 4 ans. Les habiletés sociales sont donc enseignées, sans punir l'enfant qui commet des erreurs. À la place, ses erreurs sont utilisées comme un processus pour apprendre à faire autrement. L'adulte met en place un cadre avec des consignes claires, énoncées et répétées (les consignes restent les mêmes d'une journée à l'autre). Quand l'enfant les transgresse, il connaît les conséquences reliées aux consignes, les vit, pratique le comportement attendu et l'adulte s'attend à ce qu'il l'intègre graduellement.	Le cadre est flou, les consignes ne sont pas constantes d'une journée à l'autre. Une journée l'adulte peut dire oui et l'autre, il dira non à la même consigne, ce qui est insécurisant pour les enfants.

Vous comprendrez donc qu'au CPE, nous n'utilisons pas les styles directifs et permissifs de façon extrême comme présenté dans le tableau précédemment. Nous les mettons toutefois en application dans certains moments précis de la journée, notamment quand vient le temps de faire respecter des règles de vie dans notre quotidien (le style directif) ou encore quand les enfants sont en situation de jeux libres (le style permissif). Voici de façon plus précise comment nos éducatrices mettent en place ces deux styles d'interventions.

Le style directif est utilisé quand les éducatrices doivent :

- faire respecter les règles de sécurité
- s'assurer que le respect de soi et des autres est en place et pratiqué
- aider les enfants à développer leurs bonnes manières
- aider les enfants à développer leurs habiletés sociales de base
- travailler avec les enfants à développer des comportements acceptables pour remplacer les comportements inadéquats

Le personnel est aussi responsable de s'assurer du déroulement de la journée. Ainsi, nous nous sommes entendus en équipe pour se dire notamment que lorsque vient le moment de manger ou encore de faire la sieste, nous demandons à tous les enfants de participer. Ici, c'est donc l'adulte qui met en place le cadre directif et les consignes de fonctionnement. Toutefois, dans ce cadre, les enfants ont le pouvoir de décider de la façon avec laquelle se déroulera leur repas ou leur sieste. Par exemple, ce n'est pas à ces derniers de décider de participer ou non à la sieste. En fait, ils n'ont pas le choix de s'étendre sur leur matelas et de faire leur repos. Le seul choix démocratique qu'ils ont c'est qu'ils peuvent décider de dormir ou de se reposer et de le faire en respectant les autres amis du groupe. Par la suite, la consigne en place dans leur local dépend du groupe d'âge, mais règle générale, des jeux calmes sont offerts avec lesquels ils peuvent jouer, ce qui du même coup aide à respecter la sieste des autres enfants du groupe qui dorment. Ils peuvent donc choisir les jeux avec lesquels ils joueront une fois leur repos fait. La même chose s'applique au repas: un cadre est en place, c'est-à-dire que les enfants viennent s'asseoir à la table et nous les invitons à respecter les règles de vie et de respect à la table. Le personnel éducateur est là pour leur montrer et leur rappeler comment faire. Le cadre démocratique où l'enfant peut faire ses choix dans ce cas-ci ressemble à ce qui suit: il a le choix des quantités de ses portions. Il peut manger quelques bouchées ou encore l'équivalent de 2 assiettes! C'est lui qui décide ici, mais il n'a pas le choix de rester assis avec son groupe, de laisser la nourriture dans son assiette (et non de la lancer!), de parler à la table (et non de crier!), etc. Les détails de nos moments de vie sont décrits dans la partie Le quotidien dans les installations, à partir de la page 18 de ce document.

Le style permissif est utilisé quand...

Il existe plusieurs moments de la journée où les règles et les consignes sont peu nombreuses et où ce sont les enfants qui prennent les décisions. Ce sont surtout les moments où les éducatrices n'ont pas besoin d'intervenir comme durant les jeux libres (intérieurs ou extérieurs), les ateliers, quelques jeux de règles inventées, etc. Ce sont les enfants qui font eux-mêmes les choix des jeux, des amis et qui décident de la majorité des règles de jeux. Ici, les éducatrices jouent un rôle d'observatrice et s'assurent que la sécurité n'est pas compromise. Elles en profitent donc pour observer toutes les belles idées des enfants, les combinaisons de matériel, les découvertes que font les enfants. C'est pendant les jeux libres que les éducatrices se font coiffer, mangent les repas de quelques chefs amateurs, observent les prouesses des sauts des voitures de l'un et les pas de danse de l'autre, bref, elles sont témoins de belles choses et laissent les enfants aller dans leur imaginaire en leur fournissant le matériel nécessaire pour y arriver.

3

Les attitudes d'interventions

Quand le cadre d'intervention est clair pour chacun, il faut aussi s'assurer que les attitudes soient les mêmes et qu'elles soient également claires pour toutes! Ces dernières doivent être en lien avec les valeurs du CPE. Dans notre cas, celles qui touchent le plus à l'intervention sont le respect, la confiance, l'estime de soi et l'épanouissement. Cette évidence sous-entend que nous ne menaçons pas les enfants ou encore nous ne les punissons pas par rapport aux gestes ou aux paroles posés, ce qui irait à l'encontre des moyens qui favorisent nos valeurs. Nous privilégions donc entre autres la résolution de conflit, ce qui a pour conséquence que nous considérons que nos rôles comme intervenant est d'être un guide pour eux, ce qui veut dire que nous sommes là pour les aider à changer graduellement leurs comportements en leur montrant comment faire autrement, positivement, sans blesser l'autre, dans une atmosphère chaleureuse où leur estime de soi est préservée. En restant calme, à l'écoute, et en répétant nos consignes, nous amenons les enfants à aussi intégrer les valeurs qui sont importantes pour nous. Voici les principales attitudes que nous privilégions et que nous adoptons et qui sont à la base de notre approche au CPE. Ces attitudes font partie de ce qui s'appelle la bienveillance. Être bienveillant c'est faire preuve de compréhension et d'indulgence envers l'autre, en essayant de viser son bien-être. Ceci se traduit par les exemples qui suivent :

- Se placer à la hauteur de l'enfant
- Établir un contact yeux dans les yeux
- Décoder et faire verbaliser les émotions et les intentions
- Rassurer
- Donner des consignes positives et adaptées
- Être constante
- Être cohérente
- Manifester de la souplesse
- Manifester de la chaleur humaine
- Manifester de la patience
- Accepter l'expression des émotions
- Respecter le rythme de l'enfant
- Communiquer ses attentes positivement
- Suivre les intérêts et les goûts
- Donner des conséquences logiques, reliées à l'acte et non punitives (éviter les retraits de toutes sortes)
- Planifier et organiser ses lieux et son organisation en fonction des besoins

Les attitudes que nous valorisons sont aussi illustrées sur la page suivante.

Attitudes pour favoriser les interventions et le développement des habiletés

Manifester du respect et de la douceur dans ses gestes, paroles et ton de voix.

Accepter l'expression des émotions et guider calmement et graduellement l'enfant à les exprimer de façon acceptable

Féliciter, encourager et démontrer de l'affection.

Faire pratiquer de nouvelles habiletés à l'enfant.

Amener l'enfant à vivre des succès : lui offrir des défis adaptés avec des attentes réalistes.

Être à l'écoute des émotions de l'enfant et les reconnaître.

Aider l'enfant à mettre des mots sur ses émotions, être un modèle pour lui en lui verbalisant aussi nos émotions.

Favoriser des gestes et des paroles bienveillants.

Aider l'enfant à verbaliser ses demandes tout en l'encourageant dans sa démarche de résolution de conflits et de problèmes.

Prendre le temps d'observer l'enfant, de l'écouter, de chercher à comprendre son message et ce qui se passe.

Être constante, ferme et chaleureuse

Accepter de devoir répéter !

Communiquer ses attentes et ses limites clairement et positivement.

Organiser l'environnement de façon à favoriser la communication verbale et à encourager l'enfant à entrer en relation avec les autres.

Chercher à comprendre ce que l'enfant exprime derrière ses gestes.

Suivre les initiatives, les intérêts et les besoins de l'enfant tout en lui laissant du temps.

Accepter le rythme de l'enfant et le soutenir dans ses efforts et ses initiatives.

Reprendre les énoncés de l'enfant en ajoutant des idées, des mots (faire du reflet).

Favoriser le contact visuel avec l'enfant en se plaçant à sa hauteur.

Prendre plaisir à communiquer !

Fournir à l'enfant des modèles verbaux sans lui demander de répéter.

Stimuler le développement global de l'enfant

Le rôle des éducatrices est aussi de s'assurer que le développement global des enfants qu'elles côtoient soit sollicité tout au long de la journée. Afin de mieux comprendre comment ceci se met en place, nous vous présentons dans cette dernière partie les différents domaines de développement auxquels elles doivent penser et quelques stratégies retenues.

Les domaines de développement

LE DÉVELOPPEMENT PHYSIQUE ET MOTEUR

C'est avec son corps que l'enfant prend contact avec son environnement humain et physique et explore le monde qui l'entoure. En touchant, en entendant, en voyant, en bougeant, l'enfant reçoit différentes sensations dans son corps et développe graduellement sa perception, ce qui lui donne des points de repère dans l'environnement et l'incite à réagir et à interagir avec celui-ci. De même, la capacité de manipuler des objets fait partie des acquisitions importantes sur les plans physique et moteur.

Afin de stimuler le développement global de votre enfant, voici quelques moyens privilégiés autant à l'intérieur qu'à l'extérieur du CPE.

La motricité fine

Les éducatrices mettent à la disposition des enfants différents types de matériel comme des perles à enfiler afin de fabriquer des colliers, des casse-tête, des crayons, ciseaux, pinces, différents autres matériels de préhension, etc. Les enfants ont plusieurs occasions durant la journée pour développer leur motricité fine et ont aussi accès à des matériaux comme le sable, la pâte à modeler, l'eau et autres pour se pratiquer et jouer.

La motricité globale

Nous favorisons les mouvements libres et sécuritaires autant à l'intérieur qu'à l'extérieur. À ce sujet, le corridor se transforme en piste de course ou en parties de hockey, des vélos, trottinettes et autres sont offerts dans les différentes cours, le module est aussi à la portée, ce qui donne la chance de grimper et glisser. Le jeu actif est encouragé tout en variant les intensités de ce dernier. Les enfants peuvent donc courir, sauter, rouler sur eux-mêmes tout en développant leur force musculaire.

Le sens du mouvement

Afin de varier les mouvements, nous offrons différents styles d'activités qui permettent de le faire. Les enfants ont l'occasion de pratiquer du yoga, de danser sur des rythmes différents, de bouger avec des chansons ou des comptines, bref les éducatrices leur permettent de vivre des occasions où les mouvements variés sont encouragés.

Le développement des 5 sens

Le matériel à la portée est de différentes couleurs ou textures. Nous laissons les enfants les manipuler, les mettre dans leur bouche (c'est un besoin entre 0 et 36 mois), les encastrer, les frapper, les sentir, etc. Nous avons aussi du matériel pour faire de la musique et notre menu est conçu afin de permettre aux enfants de sentir, de goûter et de découvrir des textures et des goûts variés.

LE DÉVELOPPEMENT COGNITIF

Le développement cognitif concerne la façon dont l'enfant acquiert des connaissances et comprend le monde qui l'entoure. Le jeune enfant apprend dans l'action, en contact direct avec les personnes et les objets.

Afin de stimuler le développement cognitif de votre enfant, voici quelques moyens privilégiés.

L'attention

L'attention est la capacité de se concentrer sur une personne, un objet ou une activité. Durant la journée au CPE, les enfants ont la possibilité de la mettre en pratique notamment quand ils doivent porter leur attention sur la consigne donnée par leur éducatrice ou encore quand ils doivent prendre le temps de réfléchir au sujet d'une tâche à faire (ex. faire un casse-tête, lire un livre ou dîner avec leurs pairs). Sachant que la capacité d'attention grandit avec l'enfant, les éducatrices adaptent leurs attentes et donnent le temps nécessaire à l'enfant de la développer que ce soit en faisant un tête-à-tête lors d'un changement de couche ou en limitant les bruits ambiants et en favorisant le regroupement de petits groupes dans les coins de jeu afin d'aider les enfants à utiliser leur attention.

La mémoire

Elle se développe conjointement avec la capacité d'attention. Afin de la stimuler, les éducatrices tentent d'établir le plus de stabilité possible dans la routine (les enfants se souviennent de ce qui s'en vient et sont du même coup rassurés). Pour construire la mémoire des enfants, celles-ci les laisse vivre plusieurs types d'expériences et de découvertes, stimulent leurs connaissances et font des liens avec ce qu'ils connaissent (questions ouvertes et raisonnement). Le local est aussi aménagé afin que les enfants puissent retrouver leur objet personnel ou leurs jeux favoris (utilisation de pictos) et cette organisation les aide à ranger par la suite.

La fonction symbolique

La pensée symbolique permet de se représenter mentalement un objet, une personne ou une situation en son absence. Pour la stimuler, les enfants ont accès à des images, des pictogrammes et des objets variés qu'ils découvrent et manipulent. Ils les utilisent par la suite dans leurs jeux, imitant ce qu'ils ont vu et vécu. Cette fonction est essentielle et elle est reliée au développement du langage. Les mots sont des représentations symboliques de la pensée, permettant de nommer et d'organiser leur pensée. C'est donc essentiel pour

nous que du matériel soit à la portée et que des jeux variés soient proposés autant à l'intérieur qu'à l'extérieur afin de la stimuler. Les jeux de coucou et de cache-cache en sont de bons exemples.

La capacité à catégoriser et à conceptualiser

Pour aider les enfants à faire des regroupements ou à intégrer des concepts différents, les éducatrices mettent à leur portée du matériel de différentes catégories (fruits, légumes, animaux de la ferme, de la mer, etc.) et leur apprennent leur nom, ce qui les caractérise, le bruit qu'ils font, où ils habitent, etc. Ces apprentissages se font au travers du jeu. Elles restent près d'eux afin de faire de l'étayage et de l'accompagnement afin de reconnaître les similitudes et les différences. Des jeux sont aussi offerts consistant à classer des objets en les appareillant, en établissant des relations simples et en les regroupant. À ce moment, plusieurs types de jeux de société sont aussi disponibles et du matériel varié est proposé afin de leur permettre d'exercer leur capacité à catégoriser et à conceptualiser.

Le raisonnement

Le raisonnement est un ensemble de processus cognitifs qui permettent aux enfants de tirer des conclusions à partir de leurs expériences. Pour les aider à développer cette habileté, les éducatrices prennent le temps, dès la pouponnière, à les accompagner à faire des liens de cause à effet. Elles les laissent donc manipuler le matériel et attire leur attention sur ce qui se passe en leur posant des questions ouvertes, en expliquant ce qui vient de se passer, en les amenant à raisonner à partir d'indices dans leur environnement (ex.: le dîner est arrivé. Qu'allons-nous faire maintenant?). Finalement, les éducatrices prennent aussi le temps de répondre aux questions des enfants, commentent leurs expérimentations et les laissent combiner différents matériels en les laissant les assembler, les cogner ensemble, en leur rappelant des expériences déjà vécues, en les guidant sur d'autres façons d'utiliser le matériel, en les amenant à partager leur point de vue et à régler leur problème, en leur faisant vivre des activités-projets, etc.

L'éveil aux mathématiques et aux sciences

Ces concepts sont développés au travers des jeux où l'enfant a l'occasion de manipuler des formes, de mesurer de la matière (sable ou eau), de compter ses jouets, de différencier des quantités lors de ses jeux de manipulation, de développer son

vocabulaire en lien avec les quantités (ex.: J'en veux beaucoup ou un petit peu. Il y a beaucoup de bonhommes. J'ai juste un petit peu de voitures, etc.) et les dimensions (ex.: Il est petit, gros, loin, proche, etc.). Il a aussi l'occasion d'apprendre de nouvelles notions en observant ce qui l'entoure et en trouvant des réponses à ses questions. L'éducatrice prendra le temps de lui faire émettre des hypothèses (ex.: que penses-tu qu'il arrivera?), de faire des démonstrations (ex.: que se passe-t-il quand je mélange du vinaigre et du bicarbonate?) et d'expliquer des phénomènes (ex.: la chenille qui se transforme en papillon ou la graine de tournesol qui se transforme en plante).

LE DÉVELOPPEMENT LANGAGIER

Le langage permet à l'enfant de concevoir et d'acquérir des systèmes de communication. Le développement langagier inclut les sons et les gestes avec lesquels le bébé s'exprime d'abord, l'apprentissage du langage oral, l'éveil à la lecture et à l'écriture ainsi que le développement graphique. Qu'il soit oral ou écrit, il comporte deux volets : le langage compris par l'enfant et le langage produit par la parole ou l'écrit.

Afin de stimuler le développement langagier des enfants, voici quelques moyens privilégiés autant à l'intérieur qu'à l'extérieur des locaux.

Le langage prélinguistique

Les premiers moyens de communication sont les pleurs et les rires. Les éducatrices doivent donc être attentives à leur distinction afin de savoir si le bébé a faim ou soif, s'il s'ennuie, est content, etc. Elle met des mots et les interprète, ce qui aide le poupon à développer graduellement son vocabulaire. Ceci se fait sous formes d'interactions. L'enfant voit que ses réactions suscitent une réponse, apprend à développer son attention conjointe et ses précurseurs à la communication. Ensuite, en grandissant, le bébé s'exerce à répéter des sons que son éducatrice répétera aussi sous forme de mots. Elle les appuiera par des gestes (hocher la tête pour dire oui, faire des signes avec ses mains pour l'aider à exprimer des mots comme encore, fini, bye bye, etc.).

Pour terminer, plus l'enfant grandit, plus il développe son vocabulaire et sa compréhension. Les éducatrices sont sensibles et très bien formées pour différencier les besoins. Elles mettent des mots sur les intentions, les émotions, lisent des livres, prononcent les sons et les mots attendus et donne l'occasion à l'enfant de s'exercer.

Le langage oral

Afin de le favoriser, les éducatrices prononcent les vrais mots des objets de l'environnement des enfants, font des phrases complètes et répètent souvent les mêmes consignes afin de les aider à les intégrer, jouent avec les intonations, parlent lentement, utilisent plusieurs moments de la journée pour leur parler (durant les jeux, au repas et collation, avant la sieste, etc.), attirent l'attention des enfants avant de s'adresser à eux, etc. Toutes ces stratégies aident ces derniers à reconnaître et à utiliser les mots justes. Le fait de porter attention sur les tentatives de communication permet aux enfants de développer leurs habiletés langagières et à s'exprimer oralement. Nous avons aussi privilégié, durant ces dernières années, plusieurs formations sur le langage, que ce soit avec des orthophonistes ou des partenaires de la petite enfance. Nos éducatrices sont donc compétentes pour mettre en places des stratégies aidantes et pour faire de la prévention et de la détection en lien avec des possibles retards ou troubles de langage.

L'éveil à la lecture et à l'écriture

Selon l'âge des enfants, ils ont l'occasion de manipuler des livres au CPE. Avec leur éducatrice, ils se pratiquent à écouter les histoires, à reconnaître les événements de celles-ci, les personnages, les émotions et contextes, etc. Les questions que posent les éducatrices les amènent à développer leur vocabulaire, à reconnaître graduellement que des mots et des phrases composent les histoires et que des illustrations accompagnent ces dernières. De plus, pour les aider à découvrir les différentes fonctions de l'écrit, les éducatrices amènent les enfants à reconnaître et à s'intéresser aux lettres qui forment les mots. Elles les laissent utiliser des crayons variés, des calepins et autres formats de papiers afin de gribouiller, de dessiner et de les reproduire s'ils sont intéressés. Une zone bricolage est disponible dans les locaux afin de laisser les enfants manipuler ces derniers ainsi que des stencils, du papier, du carton, des tableaux, des craies, des collants, des étampes, etc.

Le développement graphique

Les habiletés reliées au développement du dessin et de la graphie comprennent plusieurs étapes. Le sachant, les éducatrices adaptent leurs attentes et donnent l'occasion aux enfants de les expérimenter de différentes façons. À ce moment, dès la pouponnière, des feuilles blanches de différents formats sont offertes afin de leur donner l'occasion de faire des gribouillis qui se transformeront graduellement en formes distinctes et en dessins qui seront reconnaissables. Afin de les aider à réaliser leurs œuvres, les éducatrices mettent à leur disposition des craies, des crayons, des marqueurs, de la peinture, des pinceaux et des plats d'eau (pour peindre dehors), etc. Les traits et formes que font les enfants ont des significations pour eux même si, pour nous, ils semblent mystérieux. Les éducatrices évitent de leur poser des questions fermées sur l'interprétation de leur dessin (ex.: as-tu dessiné un bonhomme?). À la place, elles posent des questions ouvertes (ex.: explique-moi ton dessin). C'est en les laissant pratiquer et expérimenter, en nourrissant leur imaginaire au moyen de livres et d'images qu'ils arriveront à reproduire ce qui les entoure. Les livres à colorier et les dessins imprimés sont parfois offerts selon leurs demandes et intérêts. Ces derniers les aident à développer d'autres habiletés comme dessiner entre des lignes ou découper sur celles-ci, selon l'âge et les habiletés des enfants.

LE DÉVELOPPEMENT SOCIAL ET AFFECTIF

Le jeune enfant est un être social qui se développe au contact des autres. Son développement social et affectif s'appuie sur l'attache qu'il a pu tisser avec ses parents et sur ses relations affectives significatives avec d'autres adultes qui prennent soin de lui. Ce domaine de développement touche aussi les émotions de l'enfant, sa capacité de les exprimer, de les comprendre et de les réguler, de même que ses compétences sociales.

Afin de stimuler le développement social et affectif de votre enfant, voici quelques moyens privilégiés autant à l'intérieur qu'à l'extérieur du CPE.

La confiance en soi

Elle se développe en fonction des succès que vivent les enfants et aussi en fonction de la réaction des adultes qui les entourent. Au CPE, nous prenons le temps de leur offrir des défis adaptés à leurs capacités, leur donnons l'occasion de vivre différents types de succès et soulignons les bons coups. Les enfants ont l'occasion de s'exprimer, de donner leurs idées et de participer à la vie en groupe. Les éducatrices les aident aussi à surmonter certaines difficultés, leur montrent quelques solutions, restent bienveillantes dans leurs interventions, ce qui les aide à développer une solide confiance en soi.

L'estime de soi

L'estime de soi est la perception qu'a l'enfant de lui-même. À ce sujet, c'est en observant les réactions des adultes qui l'entourent que cette dernière est influencée. Au CPE, nous souhaitons que l'enfant développe à la fois sa confiance en lui et son estime personnelle le plus positivement possible. Nous faisons donc très attention à nos réactions et paroles afin de ne pas le blesser ou le faire sentir mal à l'aise face à ses actions. Pour l'aider, nous mettons des mots sur ses intentions, l'aidons à trouver des façons positives et adéquates d'interagir et l'aidons en lui expliquant ce que nous attendons de lui tout en encourageant ses bons coups. Nous favorisons la réparation d'un geste ou d'un comportement inadéquat plutôt que de donner une punition ou de faire des retraits. Se sentant aimé et appuyé, l'enfant construira une estime de lui positive et sera motivé à continuer ses apprentissages et à persévérer pour trouver des solutions.

L'autonomie

L'autonomie est étroitement liée à la confiance et à l'estime de soi. Se sentant confiant, l'enfant pourra prendre les occasions que lui donne son éducatrice pour explorer, découvrir ce qui l'entoure, participer aux activités et aux jeux, expérimenter des nouveaux défis comme grimper, faire du vélo, faire des réalisations de lui-même, tenter de s'habiller, manger seul, aller à la salle de bain, etc. Encore une fois, les éducatrices observent les capacités des enfants, ne forcent pas les apprentissages, mais proposent plutôt des occasions pour se pratiquer tout en étant présentes pour aider au besoin et s'assurer que l'enfant a assez de temps pour réaliser ses tâches.

La construction de l'identité

Pour la construire, les éducatrices prendront le temps d'observer qui sont les enfants de leur groupe. Elles pourront donc déterminer leurs goûts, intérêts et habiletés à développer. Par la suite, elles mettront en place un environnement où les enfants auront accès à du matériel varié et à des occasions de jeux variés. Ils pourront donc choisir ce qu'ils aiment, parler des aliments, nommer leurs préférés, en découvrir de nouveaux, être exposés à de nouveaux défis, voir leurs habiletés actuelles et en développer de nouvelles, avoir du plaisir et développer un sentiment d'appartenance à leur groupe, parler de leur famille et coutumes (photos au CPE), etc. Toutes ces actions forment leur identité. Avec le langage qui évolue, les enfants seront de plus en plus habiles pour faire des choix, pour parler de ce qui les entoure, de leur famille et amis et de faire des liens entre tous les milieux où ils évoluent.

Les compétences émotionnelles et sociales

Gérer ses émotions est tout un défi pour un jeune enfant ! Afin de le faire, il faut tout d'abord qu'il soit en mesure de les reconnaître. À ce sujet, les éducatrices de tous les groupes d'âge décodent ce qu'elles interprètent chez l'enfant, même s'ils ne parlent pas. Elles le font en mettant des mots sur l'émotion du moment tout en aidant l'enfant à la gérer. Elles acceptent donc que les émotions soient exprimées (par des cris, des paroles ou autres) et les guident graduellement à les exprimer de manière acceptable par des mots ou des gestes prosociaux.

Au même moment, les éducatrices savent que les habiletés sociales sont acquises au fur et à mesure que l'enfant grandit. Elles doivent donc mettre un cadre en place avec des consignes et montrer aux enfants comment se comporter socialement avec les autres. Comme les habiletés ne sont pas les mêmes à 1 an et à 4 ans, elles ajustent leurs attentes. Au début, elles emploient des mots simples accompagnés de gestes pour les aider à les intégrer (ex. À moi ou je le veux) pour graduellement enseigner à l'enfant à faire ses demandes, à attendre son tour, à manifester de l'empathie pour les autres, à tolérer les autres, à régler ses conflits, à coopérer, etc. Tout ceci se fait au travers des interactions entre les pairs et au moment des jeux et routines. Elles prennent le temps de rappeler les consignes et gestes/paroles avec patience et tolérance.

Conclusion

Pour terminer, il est clair pour nous que tous les éléments présentés dans notre programme éducatif s'influencent les uns sur les autres. Le développement de l'enfant étant un processus global et intégré, il apparaît donc que ce dernier se réalise à un rythme individuel et soit lié à son bagage familial, personnel, social et aux expériences vécues. Le sachant, au CPE, nous restons à l'affût des dernières recherches en petite enfance et adaptons notre environnement physique et humain afin de valoriser les meilleures pratiques éducatives. C'est aussi grâce à une étroite collaboration avec les parents que nous y arrivons. Le processus de l'intervention et du choix de stratégies adéquates et adaptées sont basés sur des observations et des discussions communes. Elles sont d'une grande utilité pour détecter les difficultés vécues par certains enfants au CPE. Étant donné qu'une des attentes du ministère est de les consigner, de les documenter et de les présenter aux parents tout en s'entendant sur les meilleures stratégies à mettre en place, nous favorisons ainsi les meilleures chances à tous les enfants reçus au CPE de développer des habiletés en fonction de leur spécificité. Un bon développement global pendant la petite enfance, associé à des expériences le préparant à l'école, a toutes les chances d'assurer à l'enfant une rentrée scolaire réussie et une bonne adaptation à son nouveau milieu éducatif. La concertation que nous valorisons avec les parents est déterminante pour la future réussite éducative de celui-ci.



au pied
de l'échelle
cpe

www.aupieddelechelle.ca

4955 Grande-Allée, Brossard, QC J4Z 3G1
450 678-4812 | apde@apde.ca



L'usage du genre féminin, dans ce document, est utilisé de façon épiciène.

La reproduction en partie ou en totalité de ce document est interdite sans l'accord du CPE.
Son utilisation est réservée uniquement au *Centre de la petite enfance Au pied de l'échelle*.

© 2020 CPE Au pied de l'échelle. Tous droits réservés.